



Médicament : que disent aujourd'hui les Français ?

4^{ème} Observatoire Sociétal du médicament réalisé par Ipsos pour le Leem



**Méthodologie
identique à 2011-
2012 – 2013**



Grand Public

1 017 personnes constituant un échantillon représentatif de la population française âgée de 18 ans et plus. L'échantillon est construit selon la méthode des quotas : sexe, âge, profession du chef de famille, taille du foyer, région et catégorie d'agglomération.

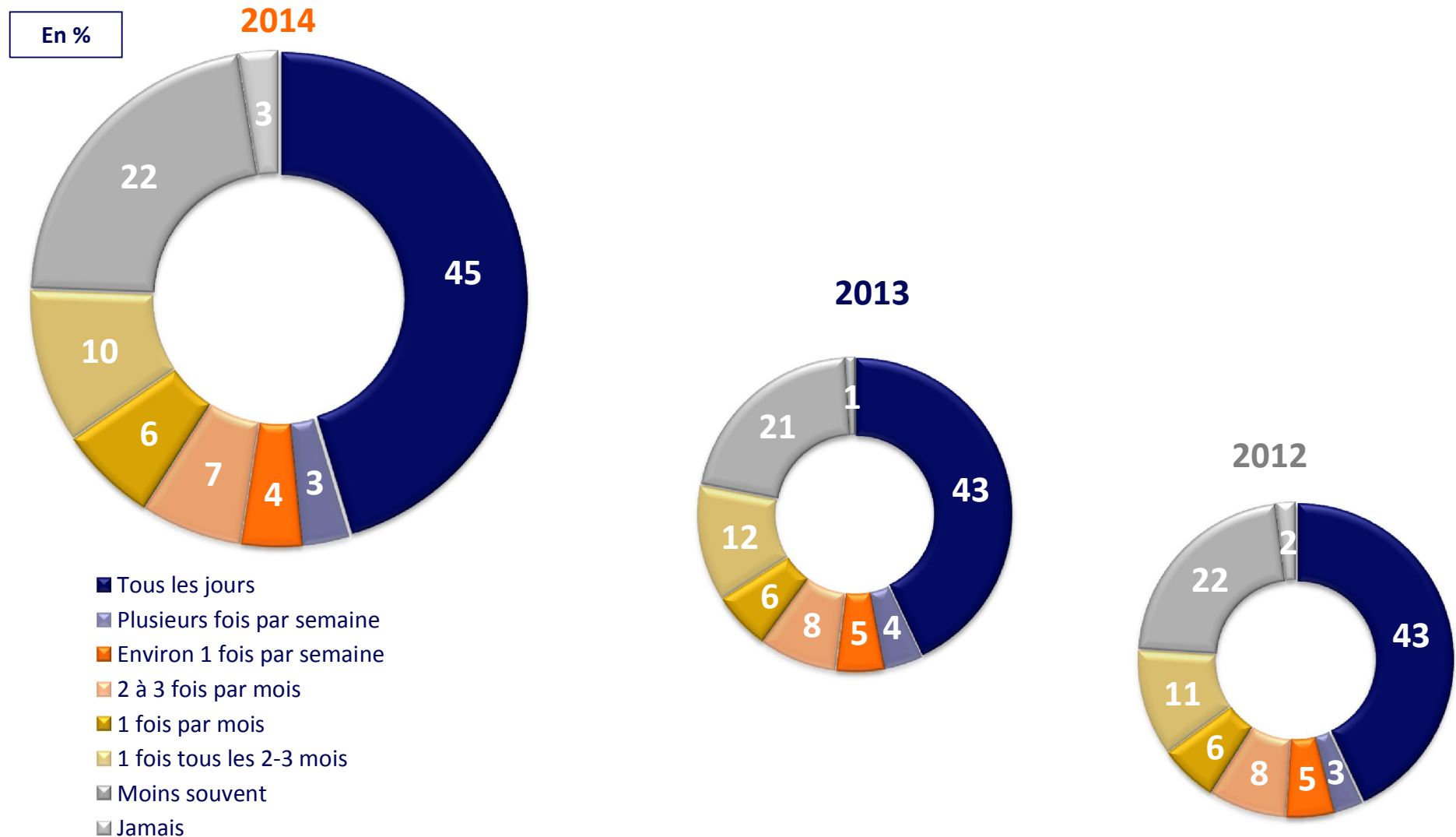


Interrogation on-line via l'Access Panel d'Ipsos Interactive Services



Dates du terrain : du 24 février au 3 mars 2014

Une fréquence de prise de médicaments stable dans le temps

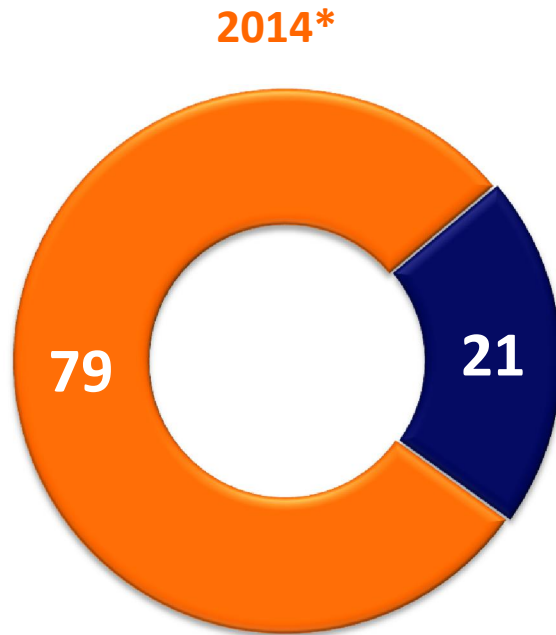


A quelle fréquence prenez-vous des médicaments, qu'ils soient avec ou sans ordonnance :

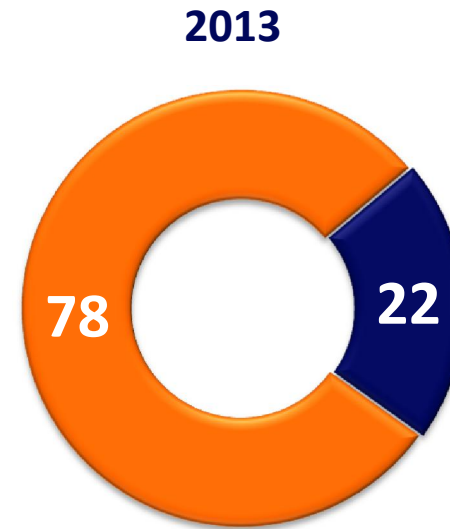
**Où en sommes nous
en 2014 ?**

Une tendance à la défiance généralisée en France.

Résultats de l'enquête Fractures Françaises vague 2 - 2014



- On peut faire confiance à la plupart des gens
- On n'est jamais assez prudent quand on a affaire aux autres



Avec laquelle des deux affirmations suivantes êtes-vous le plus d'accord ?

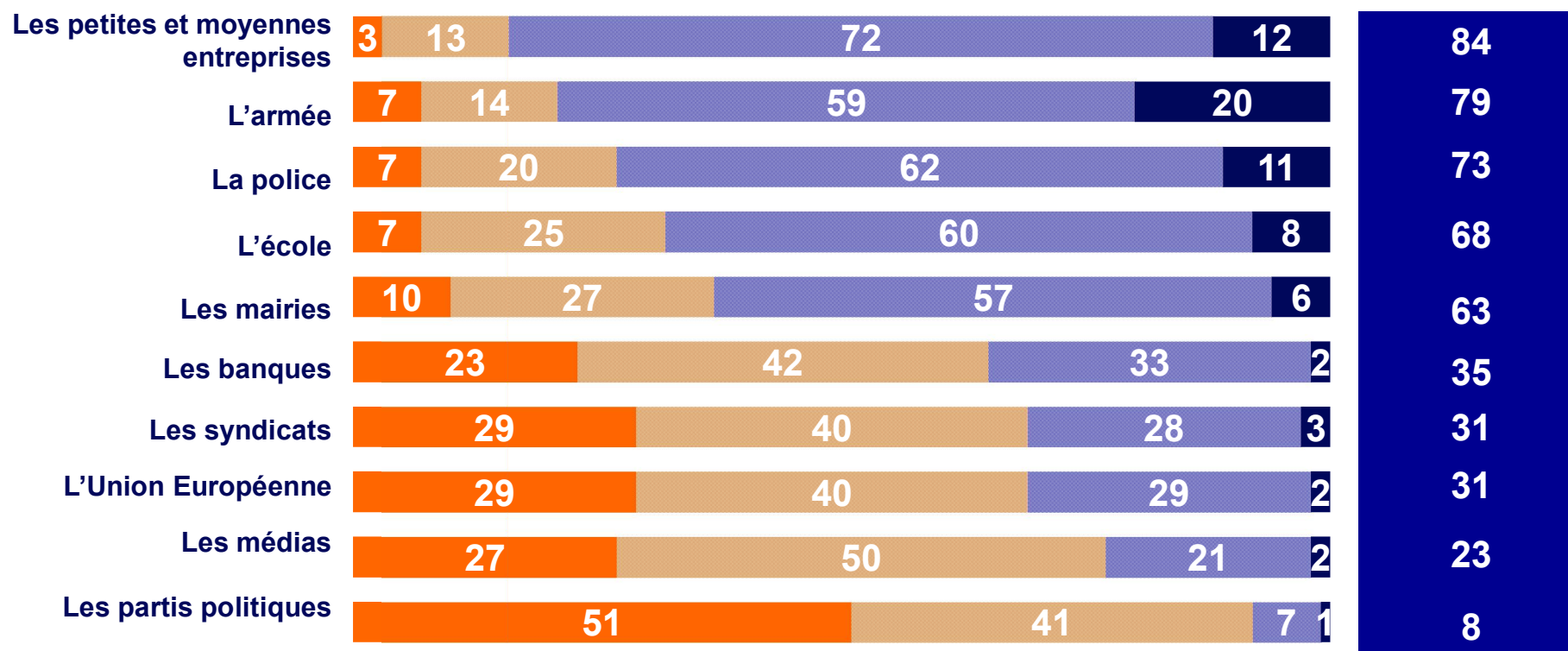
Enquête Ipsos/ Steria pour : *Le Monde*, France Inter, Fondation Jean Jaurès et le Cevipof. Janvier 2014

Le niveau de confiance dans les institutions.

Résultats de l'enquête Fractures Françaises vague 2 - 2014

CONFIANCE

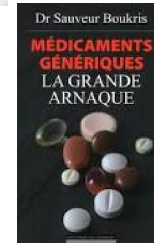
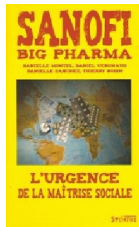
■ Pas confiance du tout ■ Plutôt pas confiance ■ Plutôt confiance ■ Tout à fait confiance



Avez-vous tout à fait confiance, plutôt confiance, plutôt pas confiance ou pas confiance du tout dans chacune des institutions suivantes :

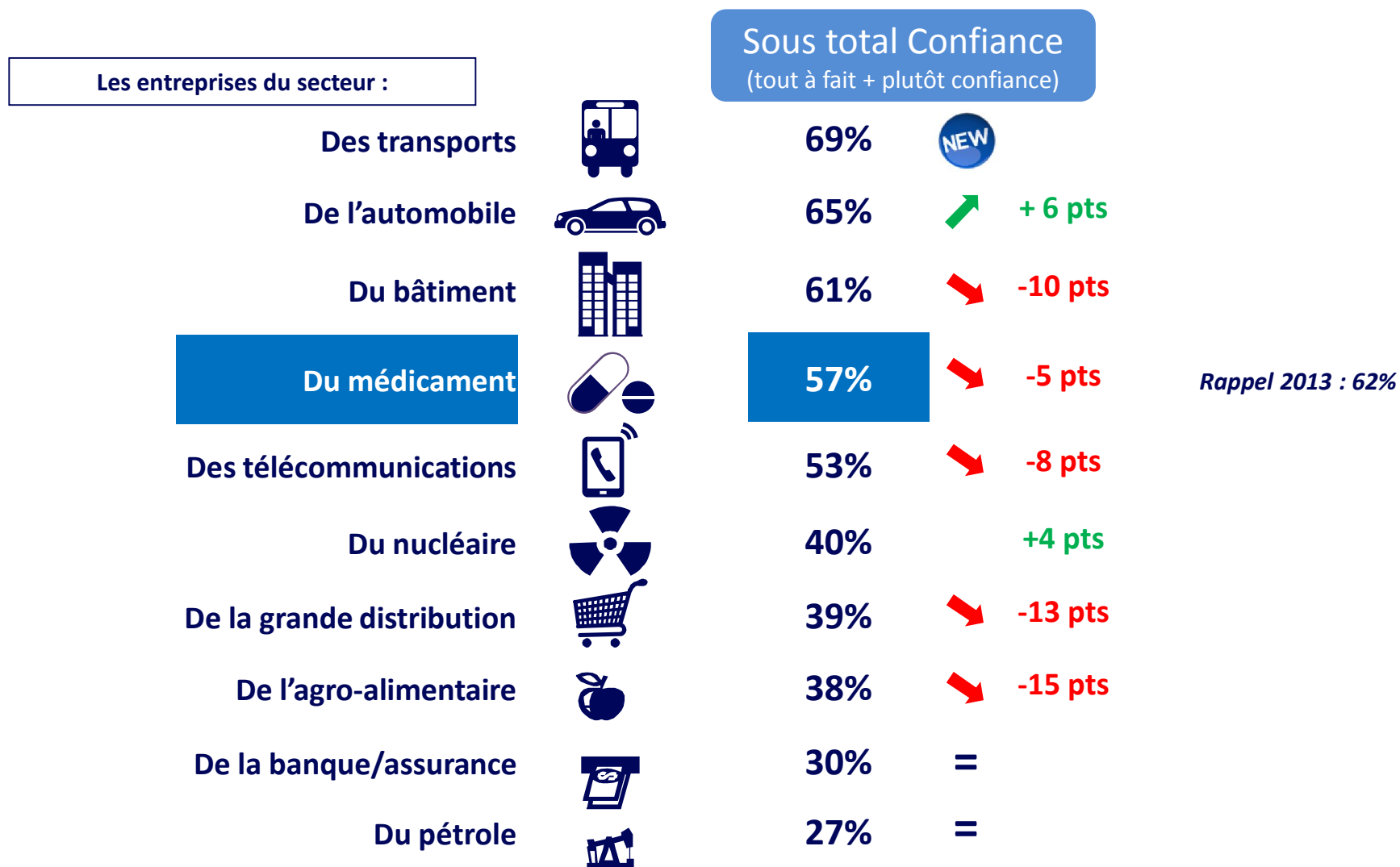
Enquête Ipsos/ Steria pour : *Le Monde*, France Inter, Fondation Jean Jaurès et le Cevipof. Janvier 2014

Les médicaments dans les médias en 2013-2014



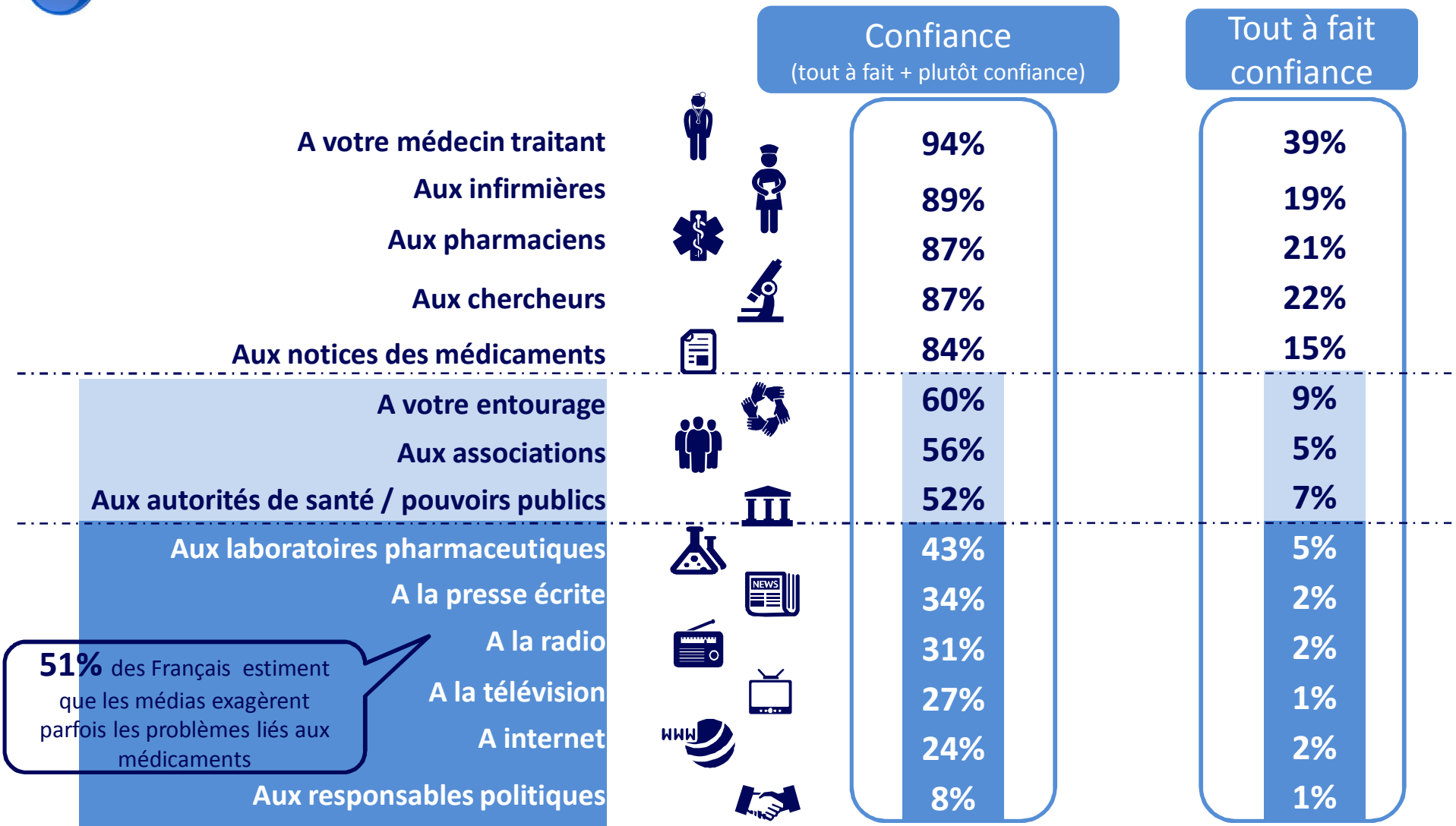
Tendance à la défiance généralisée à tous les secteurs

Une baisse de la confiance pour quasiment tous les secteurs : les entreprises du médicament restent moins éprouvées que d'autres secteurs.



Diriez-vous que vous avez tout à fait, plutôt, plutôt pas ou pas du tout confiance dans les entreprises du secteur :

Les professionnels de santé et la notice, interlocuteurs de confiance de proximité, bénéficient des scores de confiance les plus élevés



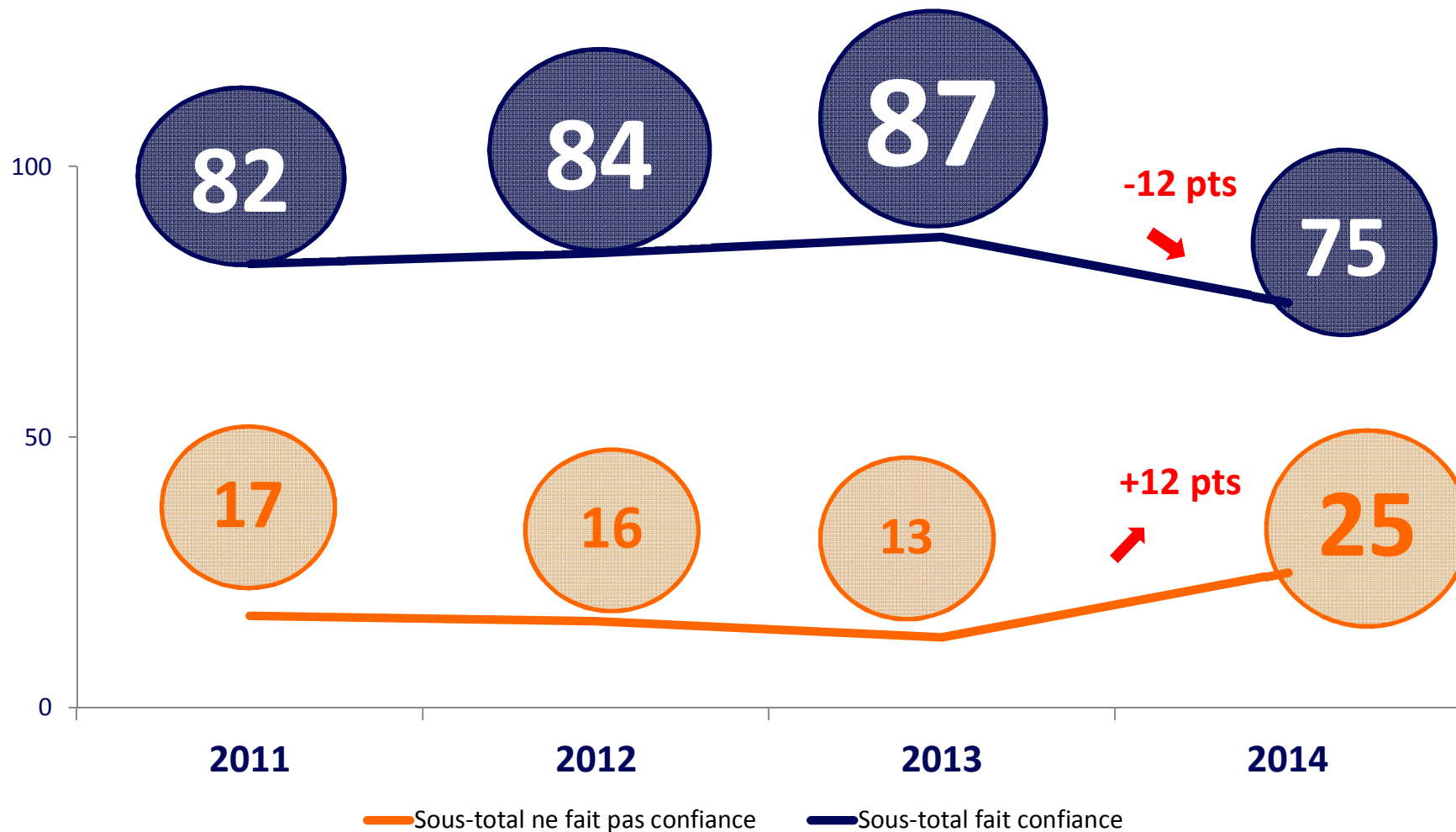
51% des Français estiment que les médias exagèrent parfois les problèmes liés aux médicaments

En matière d'information sur les médicaments, diriez-vous que vous faites personnellement tout à fait confiance, plutôt confiance, plutôt pas confiance ou pas du tout confiance :

**Une confiance dans le
médicament toujours
élevée mais en
diminution**

Envers les médicaments en général : un niveau de confiance des Français toujours élevé (75%) malgré une baisse significative cette année
baisse de 12 points de la confiance, la population défiante a doublé en 1 an

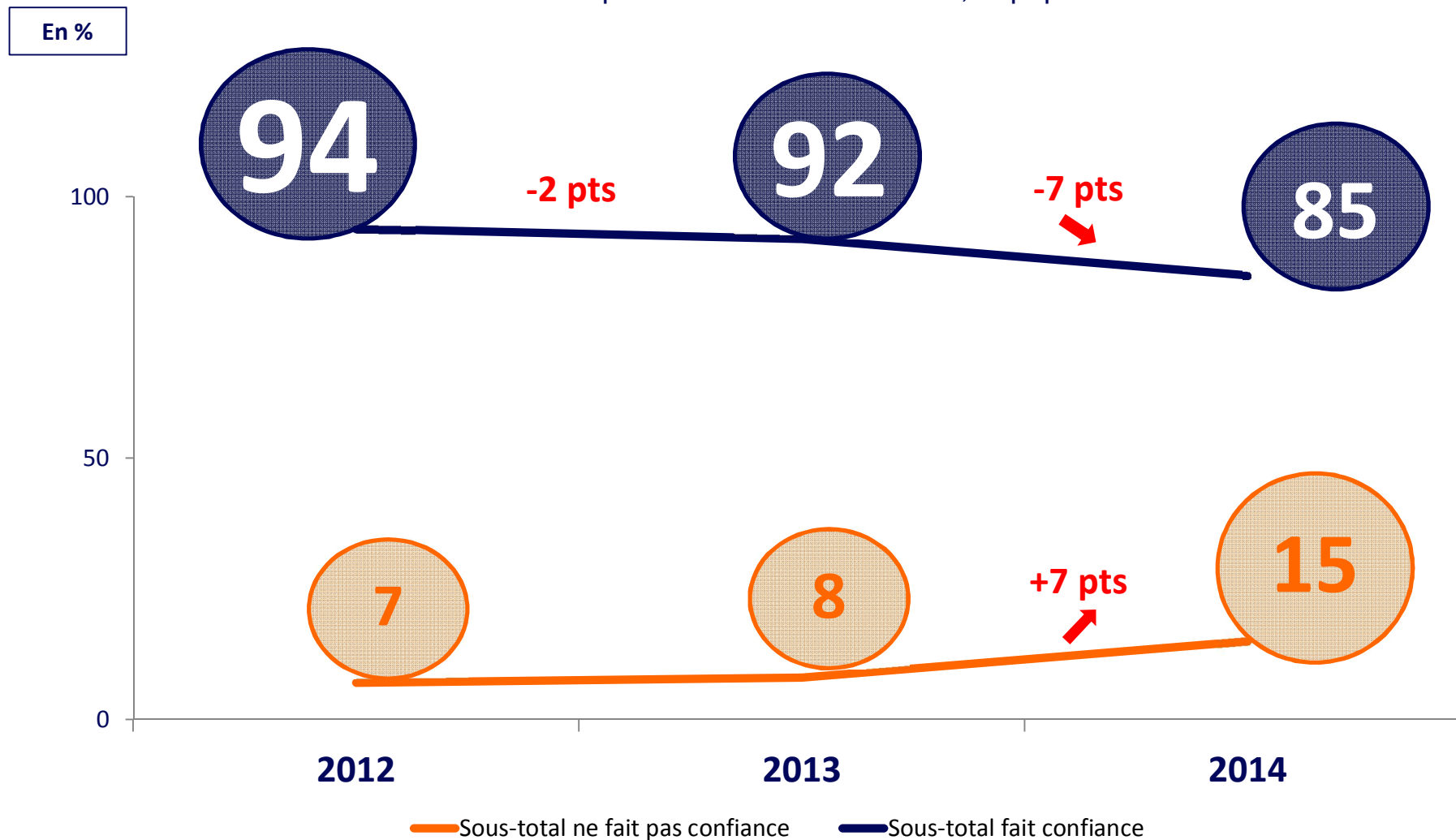
En %



Faites-vous tout à fait confiance, plutôt confiance, plutôt pas confiance ou pas du tout confiance aux médicaments ?

Dans les médicaments que l'on prend : une confiance, certes toujours élevée, mais en baisse

Diminution de 7 pts du niveau de confiance, la population défiante a doublé de volume.



Et faites-vous tout à fait confiance, plutôt confiance, plutôt pas confiance ou pas du tout confiance aux médicaments que vous prenez ?

Aucun médicament n'échappe à la baisse de la confiance

TOTAL CONFIANCE / TOUT A FAIT CONFIANCE



Les médicaments sur ordonnance

88% (-5) / **24%** (-11)



Les médicaments remboursés

86% (-8) / **17%** (-6)



Les médicaments de marque

83% (-5) / **16%** (-6)



Les vaccins

71% (-6) / **16%** (-6)

TOTAL CONFIANCE / TOUT A FAIT CONFIANCE

Les médicaments sans ordonnance

66% (=) / **7%** (=)



Les médicaments non remboursés

68% (-6) / **6%** (-3)



Les médicaments génériques

66% (-4) / **13%** (-4)



L'homéopathie

69% (-3) / **22%** (+3)



Pour chacun des types de médicaments suivants, lui faites-vous tout à fait confiance, plutôt confiance, plutôt pas confiance ou pas du tout confiance ?

Des interrogations sur la sécurité



Si 75% des Français estiment que la sécurité des médicaments est restée stable ou a progressé, 23% expriment néanmoins un sentiment de régression au cours des 5 dernières années.

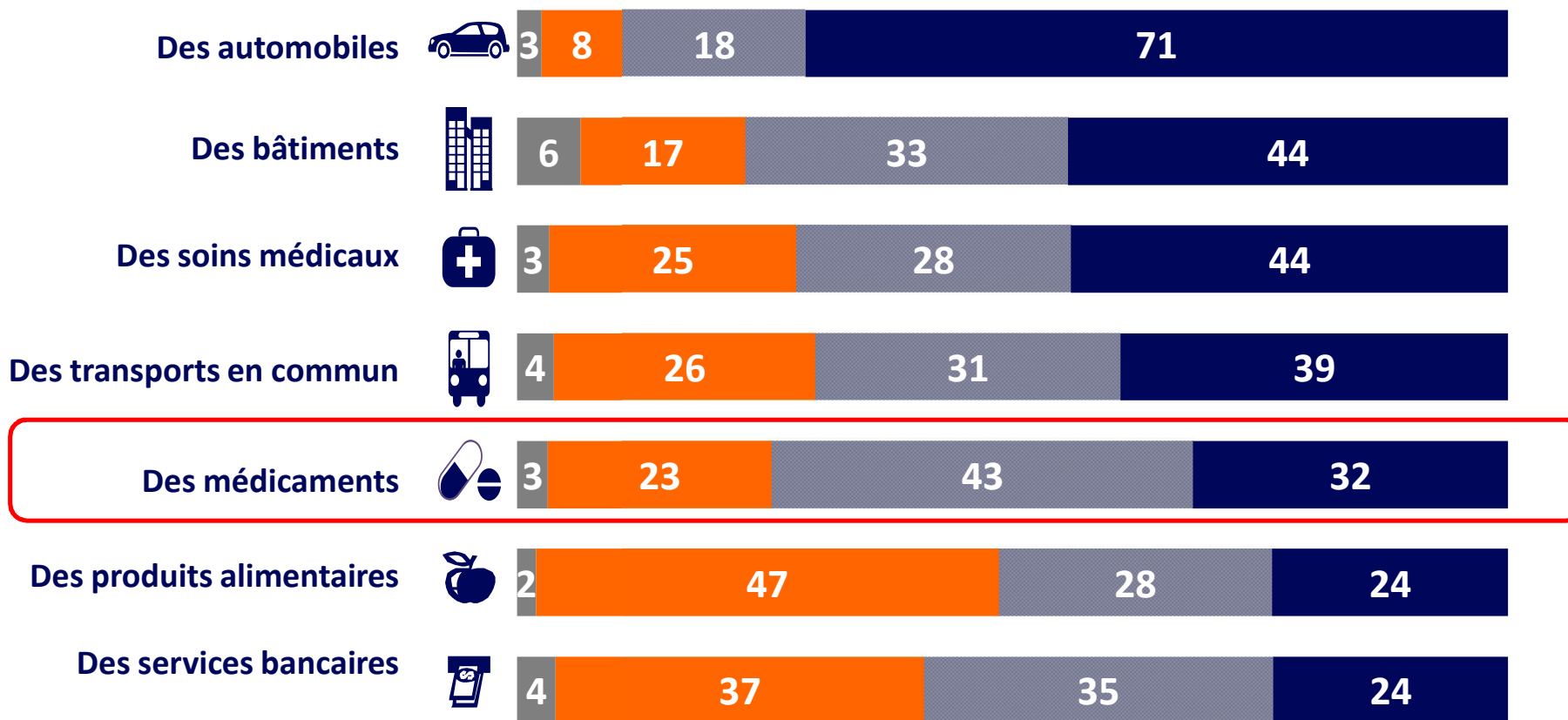


En %

Au cours des 5 dernières années, LA SECURITE...



■ Ne sais pas ■ A régressé ■ Est restée stable ■ A progressé



Diriez-vous en général qu'au cours des 5 dernières années LA SECURITE...



Dans l'ensemble, un score de sécurité moyen pour les médicaments mais un jugement variable selon les différentes catégories.

Evaluation de la sécurité des médicaments

6,4/10



Les médicaments sur ordonnance

6,9/10

Les médicaments sans ordonnance

5,9/10



Les médicaments remboursés

6,8/10

Les médicaments non remboursés

6/10



Les médicaments de marque

6,6/10

Les médicaments génériques

6/10



Les vaccins

6,1/10

L'homéopathie

6,9/10



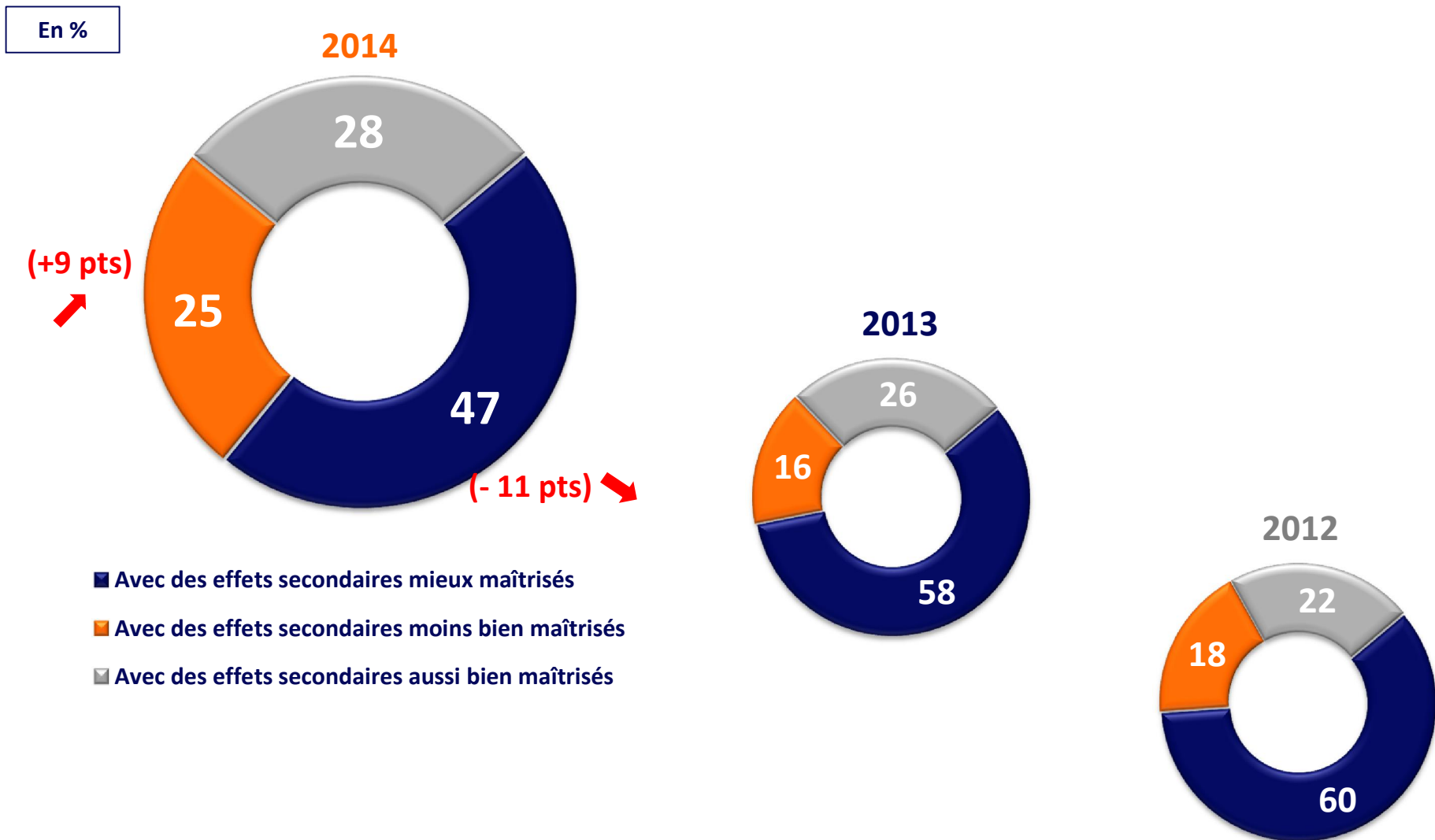
Merci de me donner une note sur 10 pour évaluer aujourd'hui la SECURITE des produits de santé suivants. 10 correspond à une note excellente, 0 une note nulle et les notes intermédiaires permettent de nuancer votre jugement..

Effets secondaires et contre-indications en tête des informations attendues par les Français concernant les médicaments



Quelles sont les informations qui vous intéressent le plus personnellement sur les médicaments ?

Même si 1 Français sur 2 estime aujourd'hui que les effets secondaires sont mieux maîtrisés, on enregistre une baisse de 11 pts par rapport à l'année dernière

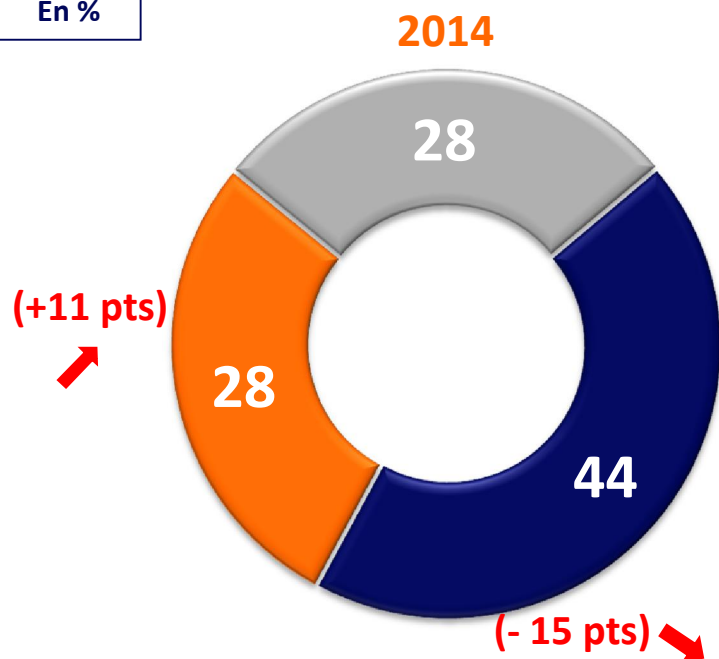


Plus précisément, selon vous, par rapport à il y a 20 ans les médicaments sont aujourd'hui :

Même si 1 Français sur 2 estime aujourd'hui que les médicaments sont mieux contrôlés on enregistre une baisse de 15 pts en 1 an

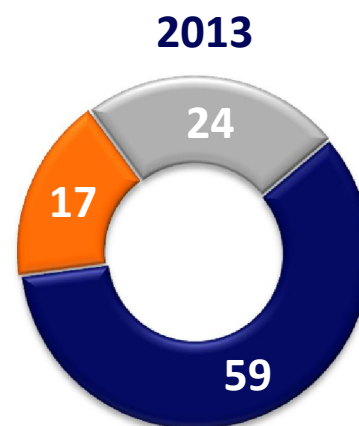


En %



Les médicaments aujourd'hui sont...:

- Mieux contrôlés
- Moins bien contrôlés
- Aussi bien contrôlés

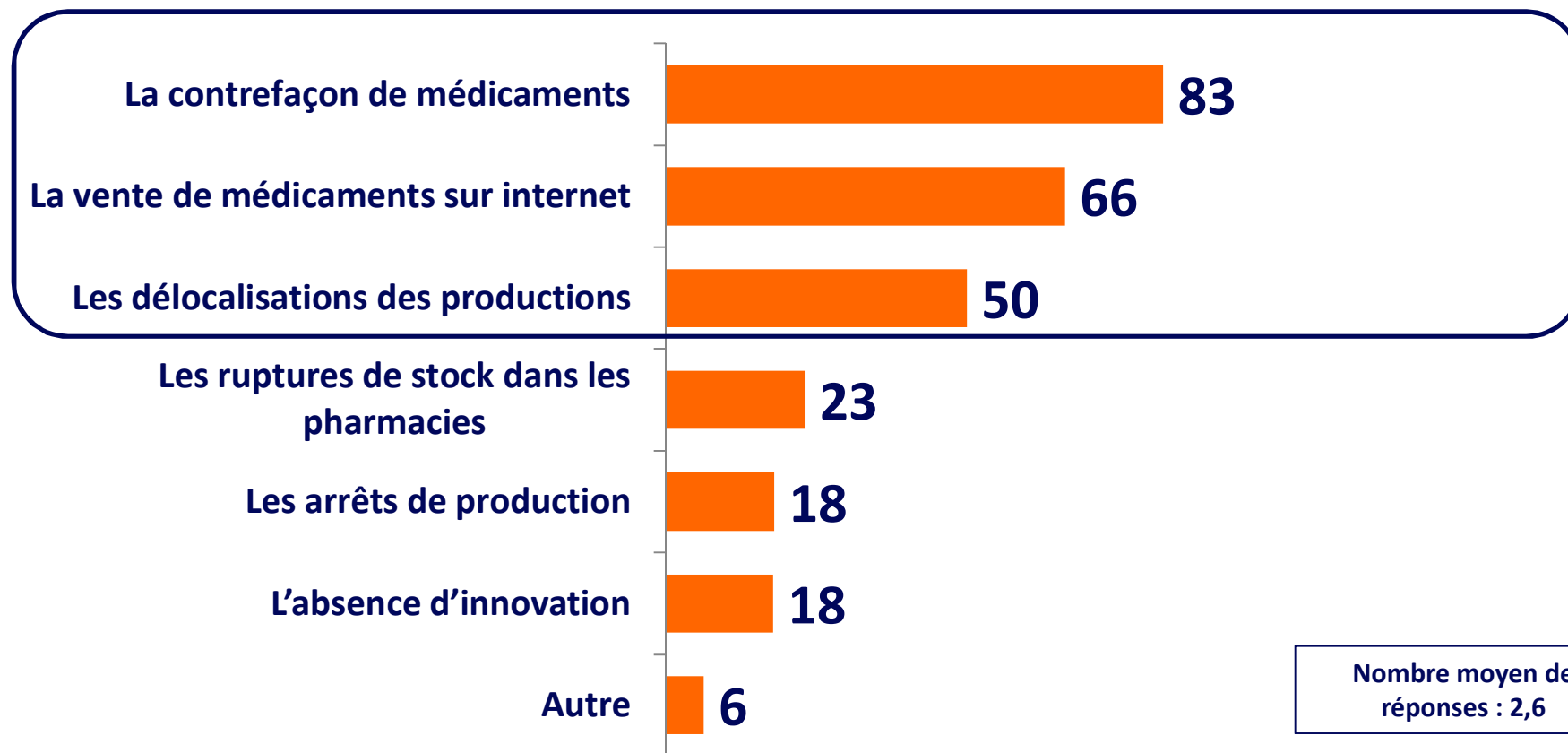


Plus précisément, selon vous, par rapport à il y a 20 ans les médicaments sont aujourd'hui :

Les principales menaces identifiées par les Français concernant leur santé : contrefaçons, vente sur internet et délocalisations

En %

NEW



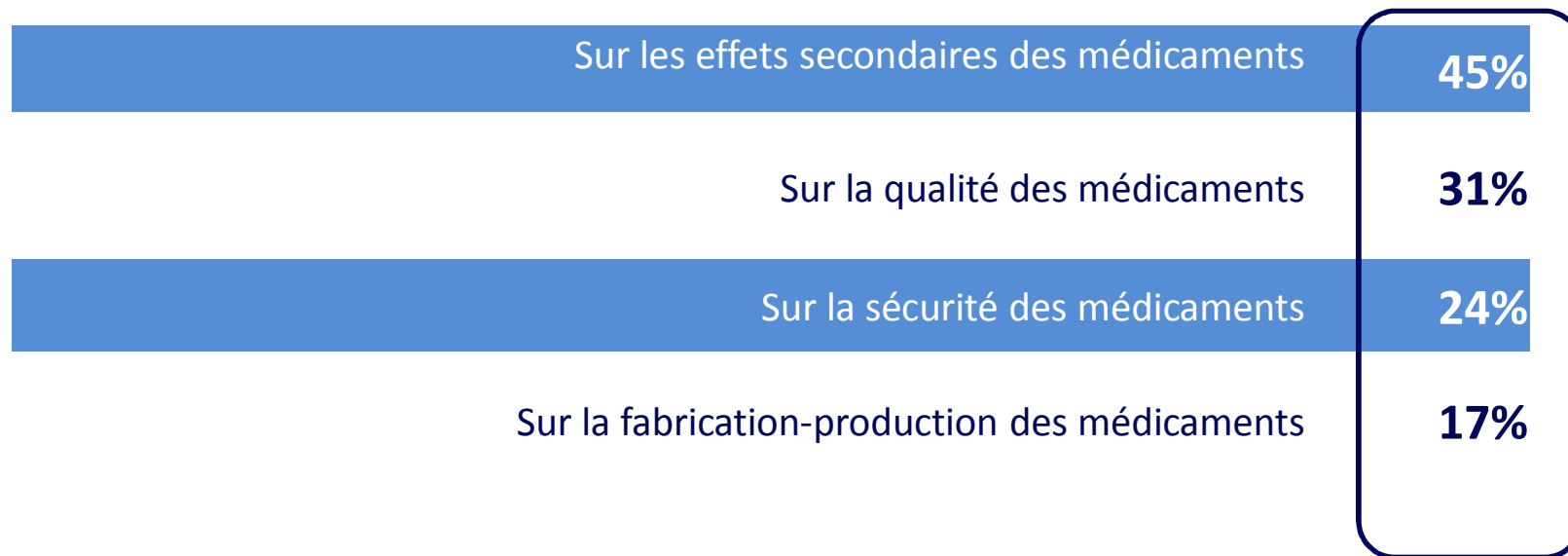
En matière de qualité et de sécurité des médicaments, quelles sont les menaces qui vont peser sur la santé des patients dans les années à venir :

En matière de qualité et de sécurité des médicaments prescrits par votre médecin, avez-vous déjà été confronté aux problèmes suivants :

Des besoins d'information à combler pour rassurer les Français



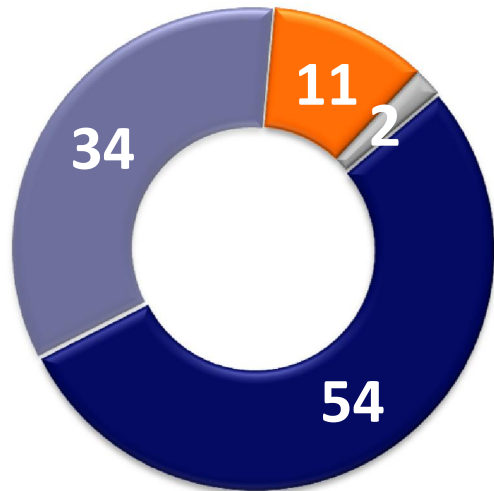
Bien informé
Tout à fait + plutôt



Diriez-vous que vous êtes très bien, plutôt bien, plutôt mal, très mal informé ?

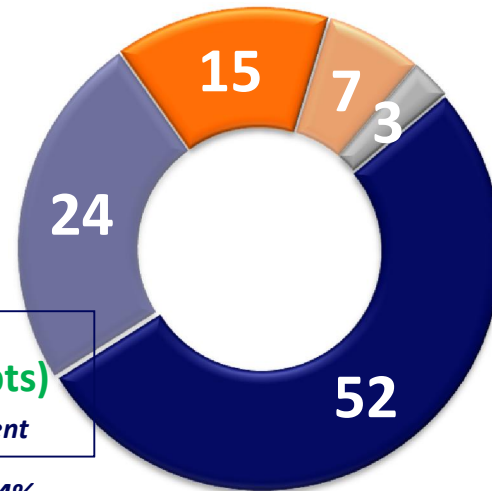
Dans ce contexte, la notice joue un rôle important en matière de réassurance des patients

Lisent la notice de leurs médicaments



- Systématiquement
- Parfois
- Rarement
- Jamais

Lisent la notice des médicaments la 1^{ère} fois



76% (+2pts)
Systématiquement

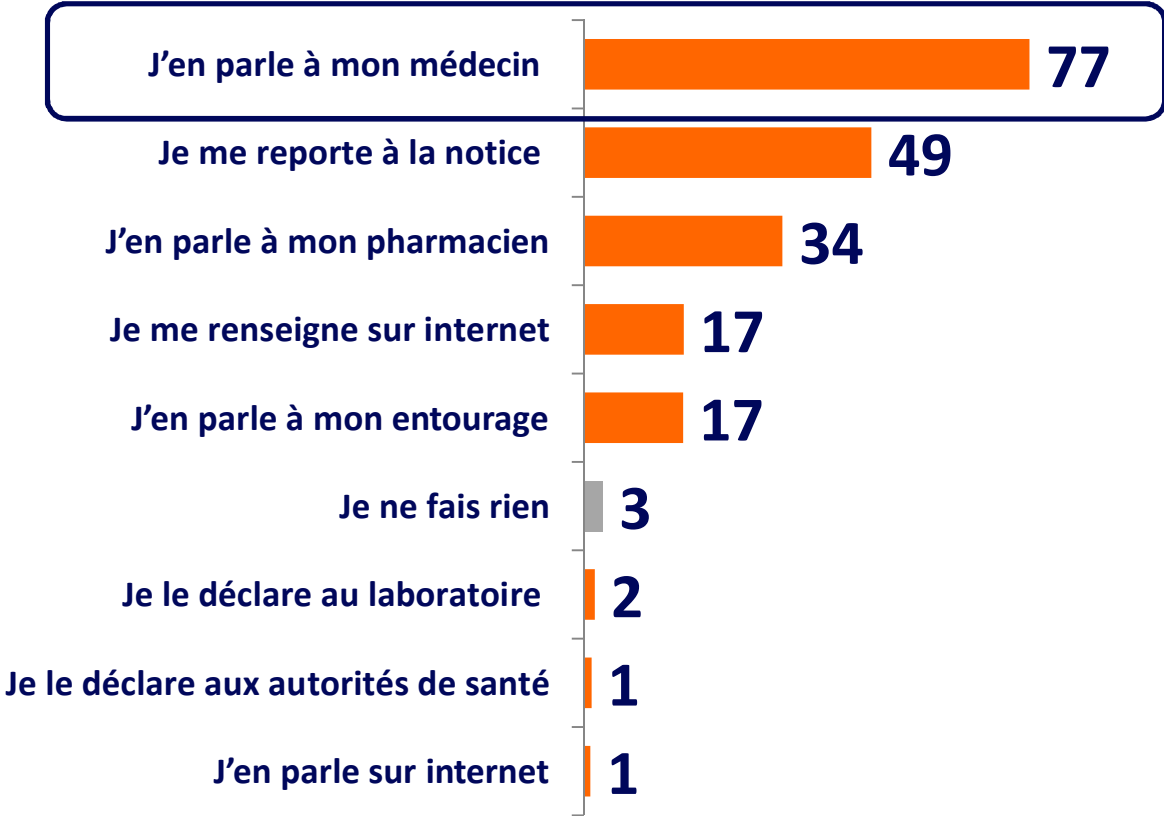
Rappel 2013 : 74%

- Oui, systématiquement et en détail
- Oui, systématiquement mais en diagonale
- Oui, parfois
- Oui, mais rarement
- Non, Jamais

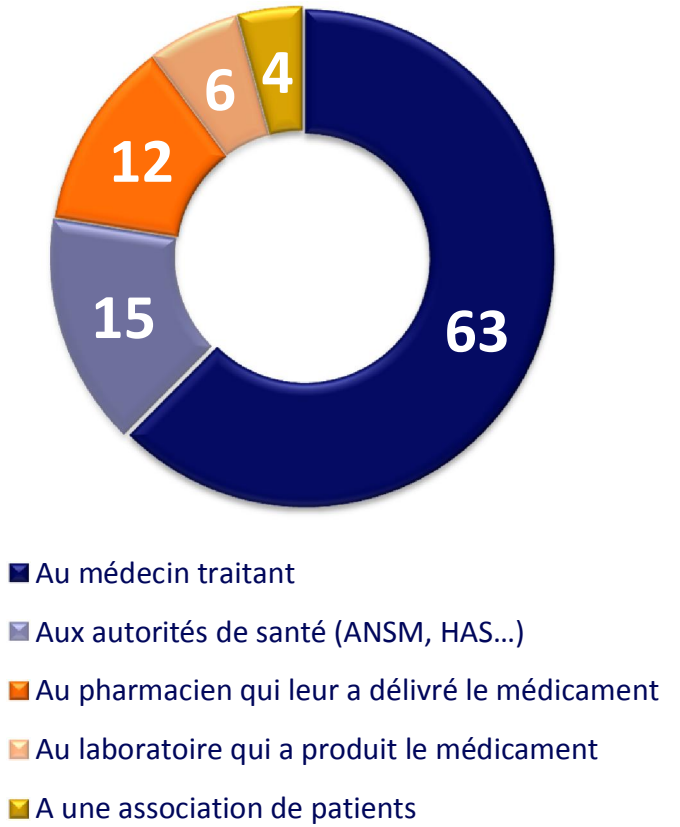
Lisez-vous systématiquement, parfois, rarement, jamais la notice des médicaments que vous prenez
Lisez-vous la notice lorsque vous achetez pour la 1^{ère} fois un médicament prescrit sur ordonnance :

En cas d'effets secondaires avec un médicament, le médecin traitant reste le premier acteur sollicité par les patients.

En cas d'effets secondaires, le plus souvent :



Pour une surveillance optimale, il faudrait les signaler :



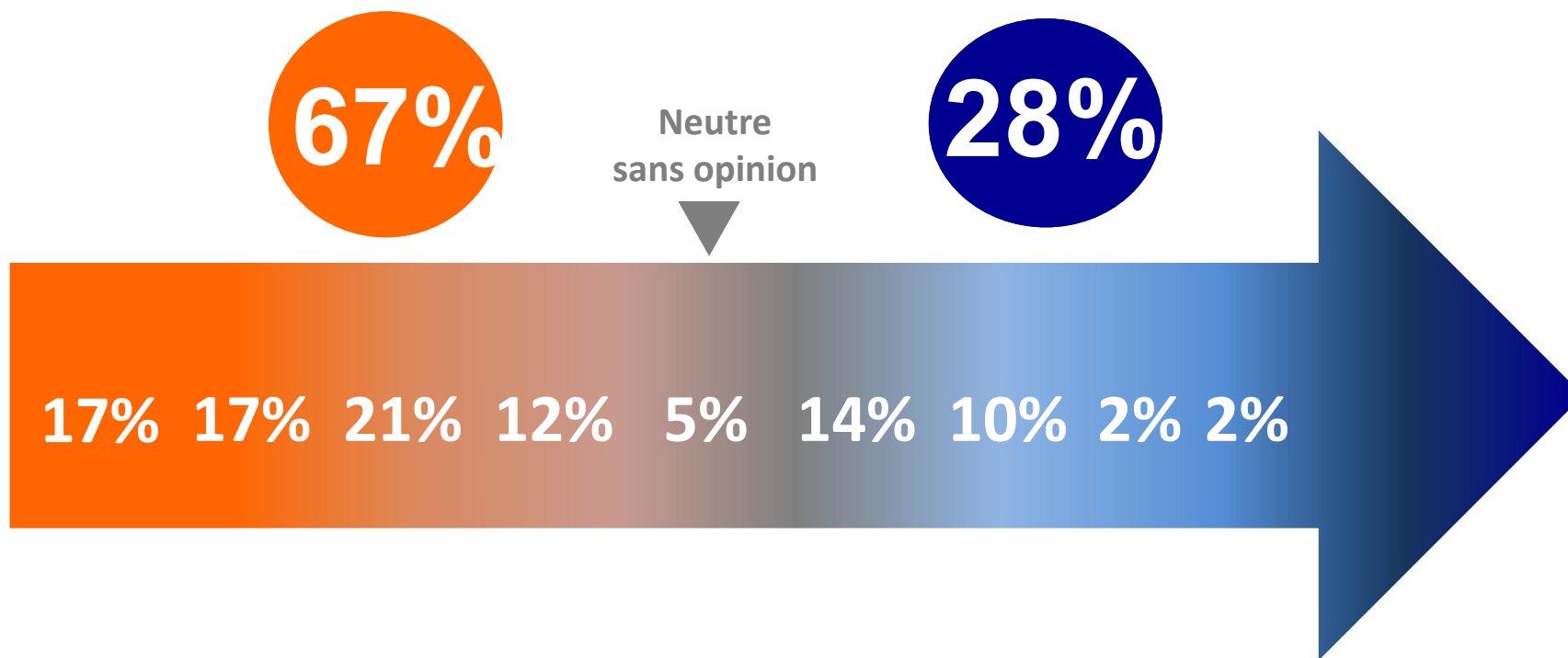
Si vous ressentez des effets secondaires que vous suspectez être liés au médicament que vous avez pris, que faites-vous le plus souvent ?
 Pour une surveillance optimale des effets secondaires des médicaments, à qui les patients devraient-ils signaler leurs suspicions d'effets secondaires ?

Risque et principe de précaution



2 Français sur 3 déclarent qu'il ne faut prendre aucun risque quand on met un médicament sur le marché

En %



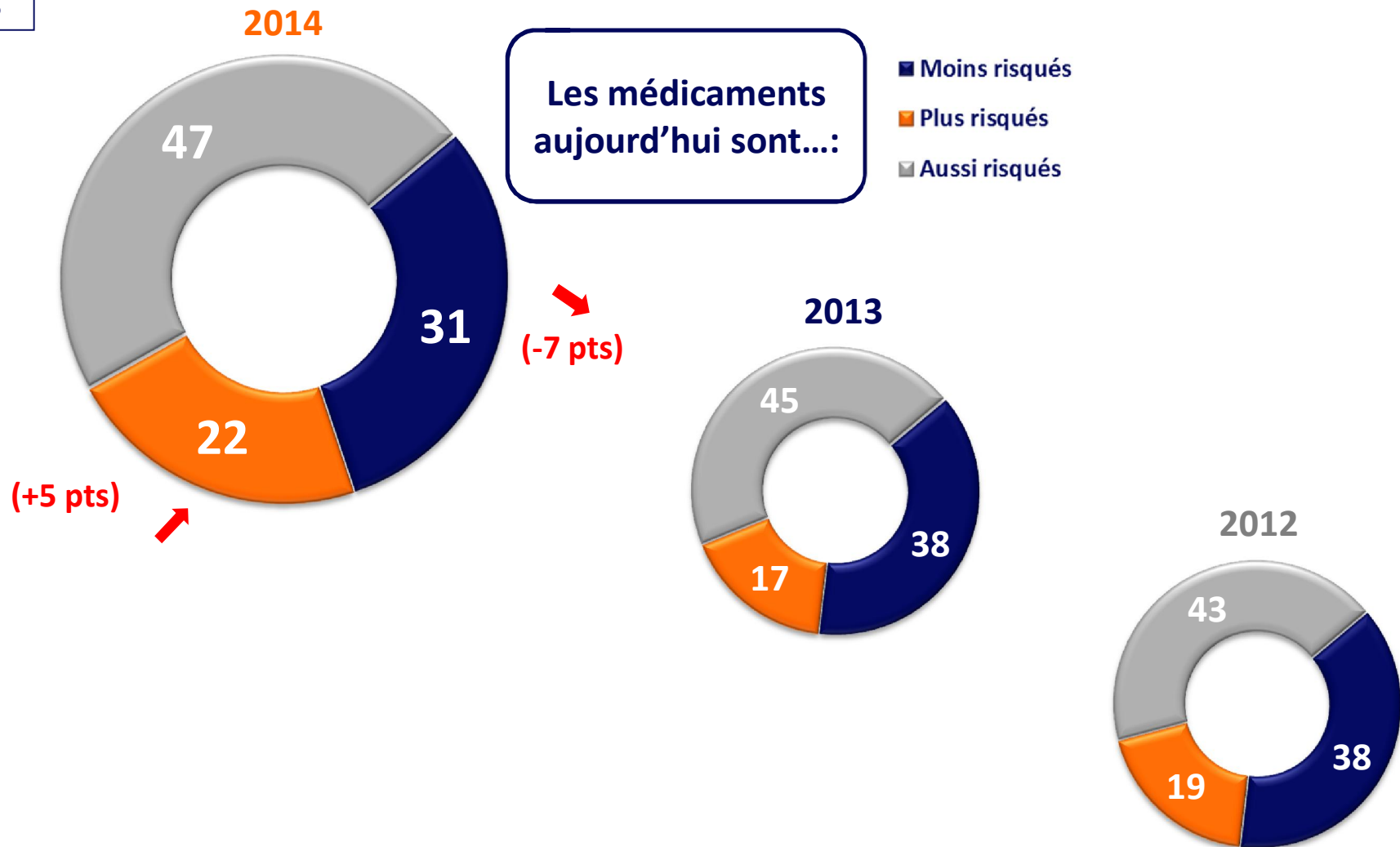
IL NE FAUT PRENDRE AUCUN RISQUE QUAND ON MET UN MÉDICAMENT SUR LE MARCHÉ, CAR CELA PEUT-ÊTRE DANGEREUX

A FORCE DE PRENDRE TROP DE PRECAUTIONS, ON BLOQUE LE PROGRES EN MATIERE DE TRAITEMENTS

Et voici deux opinions opposées au sujet du médicament. Pouvez-vous me dire de quelle opinion vous vous sentez le plus proche, en positionnant le curseur sur l'échelle ci-dessus

1 Français sur 5 estime que les médicaments sont plus risqués aujourd'hui
augmentation de 5 points vs 2013

En %



Plus précisément, selon vous, par rapport à il y a 20 ans les médicaments sont aujourd'hui :
Voici maintenant quelques phrases. Pour chacune d'elles, pouvez-vous indiquer si elle correspond tout à fait, plutôt, plutôt pas ou pas du tout à ce que vous pensez.

Un manque d'information sur le bénéfice-risque des médicaments coexiste avec des attitudes de prudence ou d'évitement

Mal informé

Tout à fait + plutôt

Sur le rapport entre les **bénéfices thérapeutiques** du médicament pour les patients et le **risque d'effets secondaires** (bénéfice-risque)

82%



Le pensent

Tout à fait + plutôt

Vous **évitez autant que possible de prendre des médicaments** car ils présentent souvent **plus de risques que d'avantages**

65%



Les **médicaments disponibles sur le marché sont sûrs**

54%



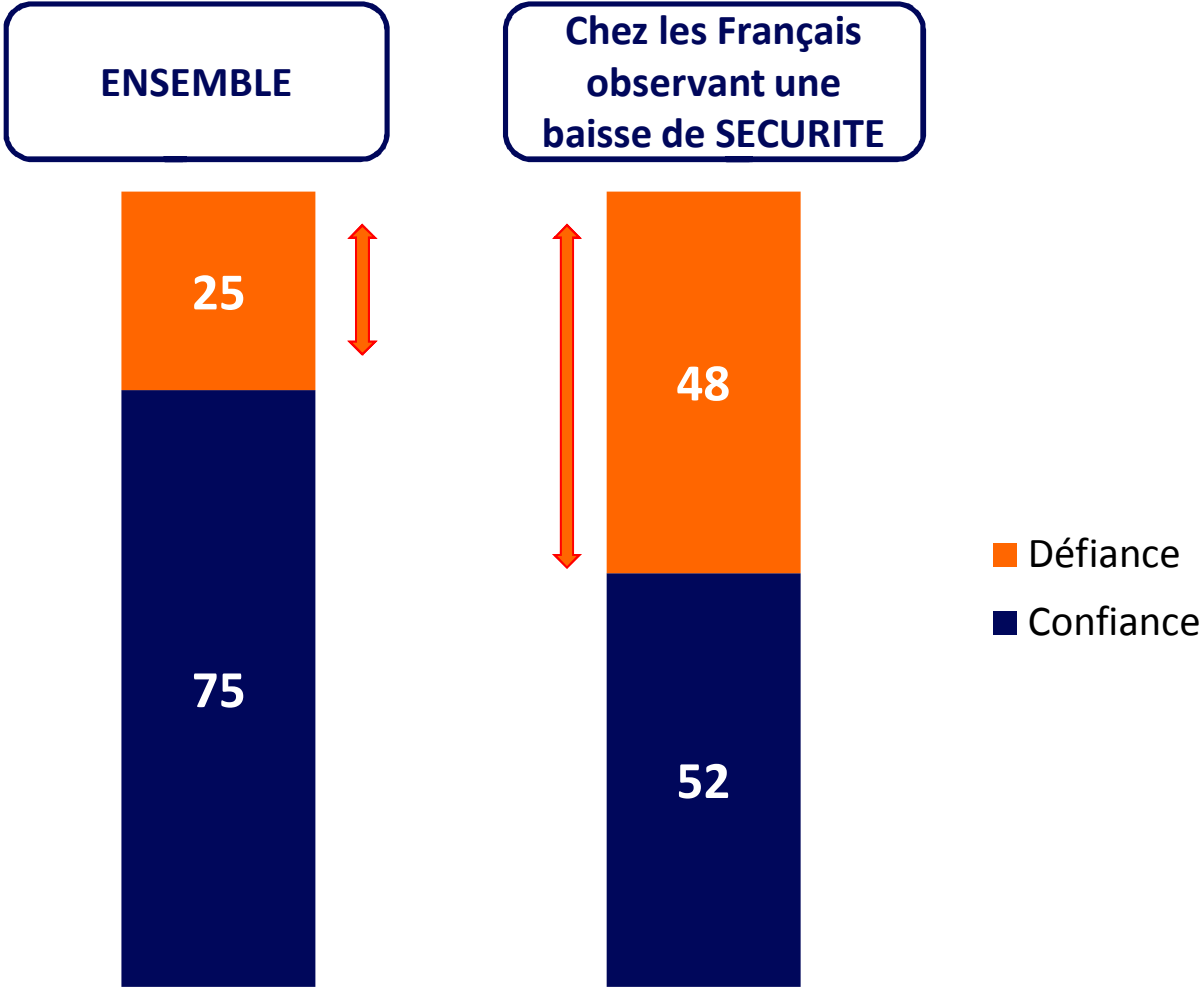
Diriez-vous que vous êtes très bien, plutôt bien, plutôt mal, très mal informé ?

Voici maintenant quelques phrases. Pour chacune d'elles, pouvez-vous indiquer si elle correspond tout à fait, plutôt, plutôt pas ou pas du tout à ce que vous pensez.

**... les interrogations
fragilisent le niveau de
confiance des Français**

Moins d'1 Français sur 2 *qui déclare une baisse de sécurité* a confiance dans les médicaments

En %



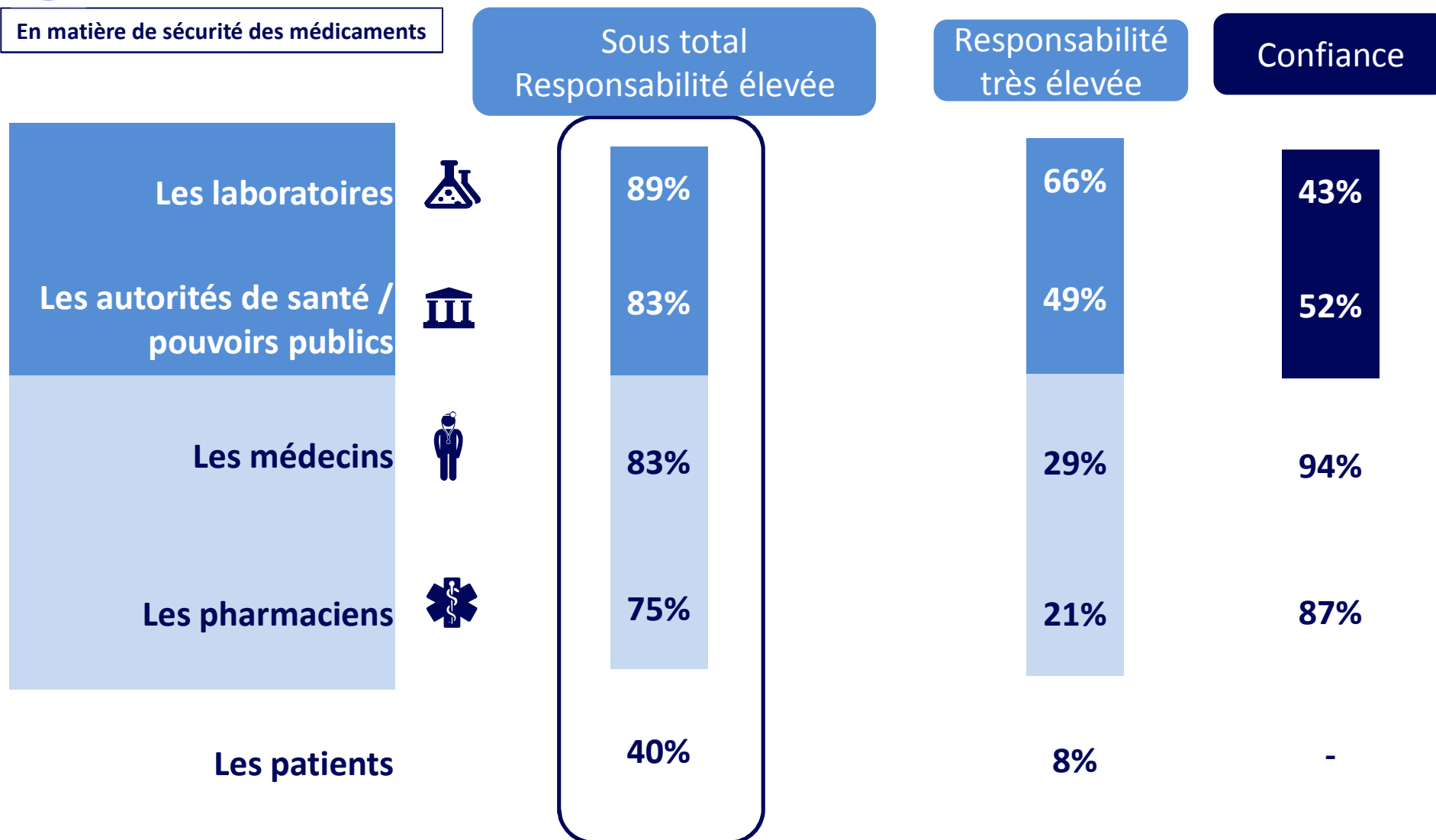
Faites-vous tout à fait confiance, plutôt confiance, plutôt pas confiance ou pas du tout confiance aux médicaments ?

Sécurité des médicaments : une responsabilité partagée

Pour les Français, la responsabilité en matière de sécurité des médicaments est **d'abord** l'affaire des laboratoires, des autorités de santé et des médecins

NEW

En matière de sécurité des médicaments



A propos de la sécurité des médicaments, diriez-vous que la responsabilité des acteurs suivants est..

Environ 1 Français sur 4 n'est pas en mesure de répondre aux questions relatives au contrôle et à l'évaluation des médicaments et **8 sur 10** sont **mal informés** notamment sur le processus d'AMM des médicaments



L'indépendance des personnes qui **évaluent les médicaments**

Ne sait pas

26%

La traçabilité

25%

Les contrôles exercés sur la fabrication de leurs médicaments **par les laboratoires**

21%

Les contrôles exercés par les autorités publiques de la phase de recherche à la distribution des médicaments en passant par la fabrication

21%

Mal informé

Tout à fait + plutôt

Sur le processus d'autorisation de mise sur le marché des médicaments

83%

Merci de donner une note sur 10 pour évaluer chacun des éléments suivants concernant les médicaments aujourd'hui où 10 correspond à une note excellente et 0 à une note nulle c'est-à-dire que cela est très mal fait ou n'est pas fait du tout. Vous avez la possibilité de répondre que vous ne savez pas évaluer ces éléments.

Diriez-vous que vous êtes très bien, plutôt bien, plutôt mal, très mal informé ?

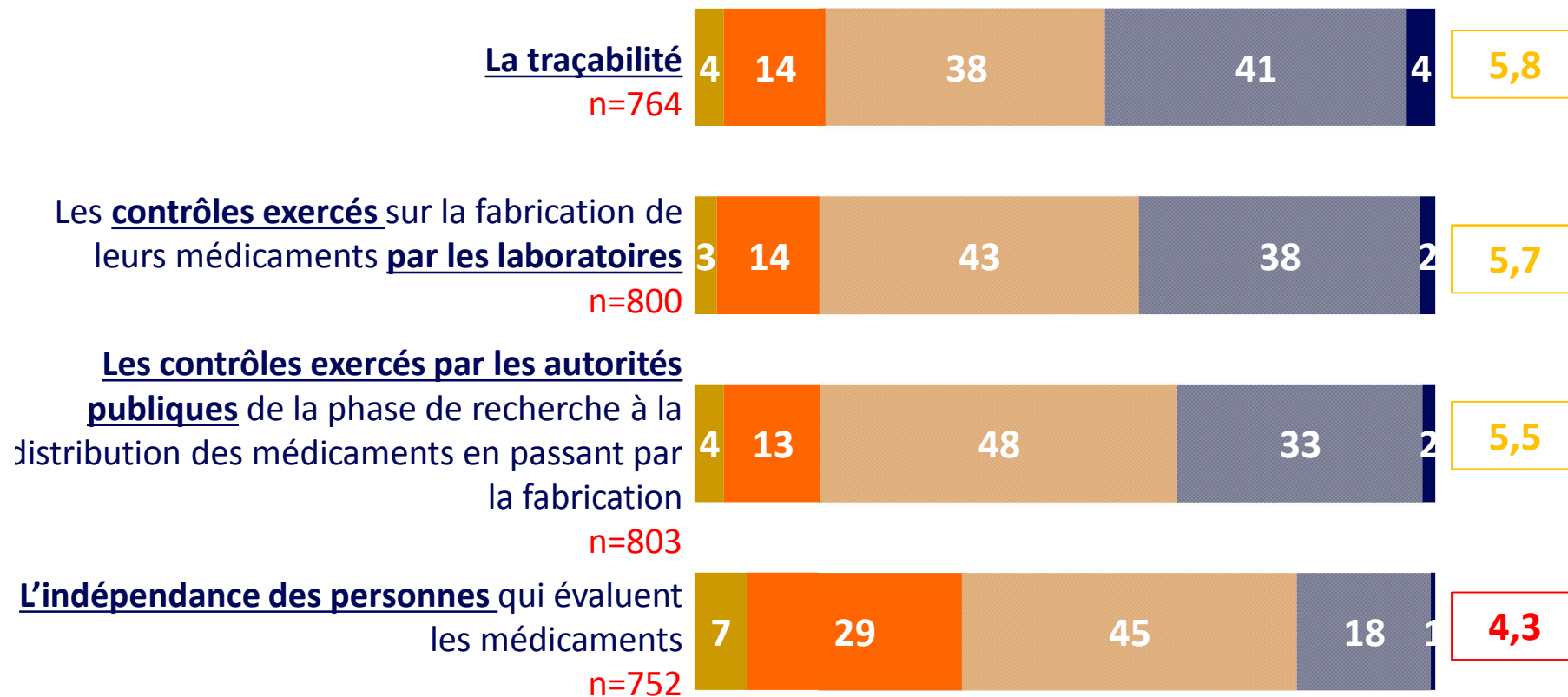
Quel que soit le type d'autorité, les contrôles et l'indépendance des personnes obtiennent une note très moyenne lors de leur évaluation par les Français



En % parmi les répondants

■ 0 ■ 1 - 3 ■ 4 - 6 ■ 7 - 9 ■ 10

Note Moyenne /10

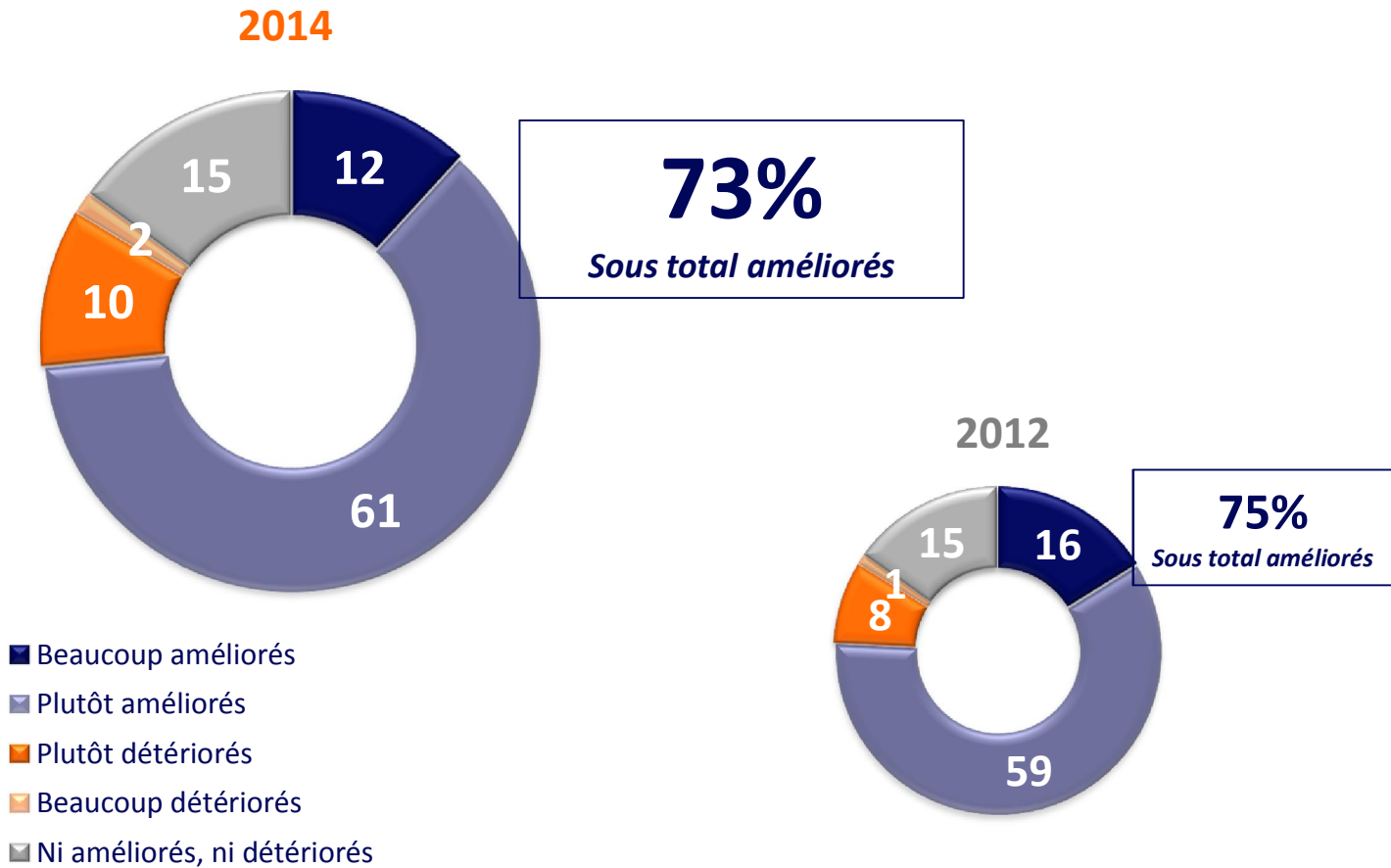


Merci de donner une note sur 10 pour évaluer chacun des éléments suivants concernant les médicaments aujourd'hui où 10 correspond à une note excellente c'est-à-dire que c'est très bien fait, 0 une note nulle c'est-à-dire que cela est très mal fait ou n'est pas fait du tout. Les notes intermédiaires permettent de nuancer votre jugement.

**La recherche et
l'innovation, capital
image de l'industrie,
est aussi un terrain sur
lequel il faut informer
et rassurer**

Une perception positive de l'amélioration des médicaments depuis 20 ans.

En %



Diriez-vous que depuis 20 ans, les médicaments se sont d'une manière générale :

Une reconnaissance du dynamisme de la recherche et des progrès apportés grâce aux nouveaux médicaments mais toujours un besoin d'information sur ce sujet



6,5/10

Dynamisme de la recherche de médicaments

6,7/10

Progrès apportés aux patients grâce aux nouveaux médicaments

Sous total bien informés

Tout à fait + plutôt

Sur **le fonctionnement de la recherche** dans le domaine des médicaments

17%

Sur **les innovations à venir** en matière de médicaments dans les 10 prochaines années

17%

Merci de me donner une note sur 10 pour évaluer les différents éléments ci-dessous où 10 correspond à une note excellente, 0 une note nulle et les notes intermédiaires permettent de nuancer votre jugement. Diriez-vous que vous êtes très bien, plutôt bien, plutôt mal, très mal informé ?

Aujourd'hui, les laboratoires sont reconnus comme les principaux financeurs de la recherche de nouveaux médicaments

NEW

Financent la recherche de nouveaux médicaments aujourd'hui disponibles

Les laboratoires pharmaceutiques



76%

Les donations privées



38%

L'Etat Français



33%

L'UE



13%

Les hôpitaux



3%

Les pays étrangers hors UE



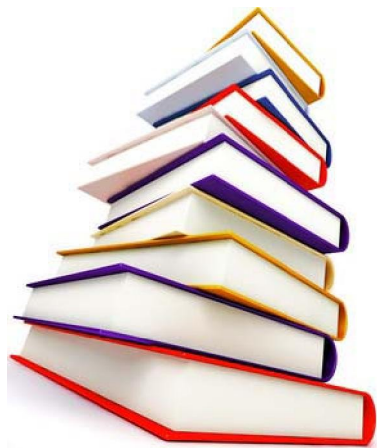
2%

D'après vous qui finance principalement la recherche de nouveaux médicaments aujourd'hui disponibles en France ?

Questions ?



ANNEXES




Ci-dessous les logos types utilisés dans la suite du rapport pour faciliter la présentation des résultats

-  Transports en commun
-  Automobile
-  Bâtiment
-  Médicaments
-  Télécommunications
-  Nucléaire
-  Supermarché / Grande-distribution
-  Agro-alimentaire
-  Banque / assurance
-  Pétrole
-  Soins médicaux

 En % Résultats présentés en %

 Nouvelle question 2014

 Augmentation/Diminution par rapport à la vague précédente (2013), test de significativité khi 2 à 95%

 Question ouverte

| | Redressement | | | | |
|-------------------------|--------------|---------------|----------------------|----------------|---------------|
| | Base brute | % | Coeff de pondération | Base redressée | % |
| ENSEMBLE | 1 017 | 100,0% | 1,000 | 1 017 | 100,0% |
| Sexe | | | | | |
| Homme C1 | 245 | 24,1% | 0,983 | 241 | 23,7% |
| Femme C1 | 265 | 26,1% | 1,010 | 268 | 26,3% |
| Homme C2 | 239 | 23,5% | 1,008 | 241 | 23,7% |
| Femme C2 | 268 | 26,4% | 0,998 | 268 | 26,3% |
| Age | | | | | |
| 18-24 C1 | 63 | 6,2% | 0,906 | 57 | 5,6% |
| 25-34 C1 | 82 | 8,1% | 1,010 | 83 | 8,1% |
| 35-44 C1 | 88 | 8,7% | 1,056 | 93 | 9,1% |
| 45-59 C1 | 134 | 13,2% | 1,009 | 135 | 13,3% |
| 60-69 C1 | 62 | 6,1% | 0,972 | 60 | 5,9% |
| 70 ans et plus C1 | 81 | 8,0% | 0,989 | 80 | 7,9% |
| 18-24 C2 | 45 | 4,4% | 1,270 | 57 | 5,6% |
| 25-34 C2 | 81 | 8,0% | 1,022 | 83 | 8,1% |
| 35-44 C2 | 96 | 9,4% | 0,968 | 93 | 9,1% |
| 45-59 C2 | 138 | 13,6% | 0,980 | 135 | 13,3% |
| 60-69 C2 | 63 | 6,2% | 0,956 | 60 | 5,9% |
| 70 ans et plus C2 | 84 | 8,3% | 0,954 | 80 | 7,9% |

| PCS Chef de famille | | | | | |
|---|-----|-------|-------|-----|-------|
| Agriculteur exploitant C1 | 5 | 0,5% | 1,586 | 8 | 0,8% |
| Artisan / Commerçant / Chef d'entreprise C1 | 25 | 2,5% | 1,021 | 26 | 2,5% |
| Profession libérale / Cadre supérieur C1 | 73 | 7,2% | 0,844 | 62 | 6,1% |
| Profession intermédiaire C1 | 80 | 7,9% | 0,977 | 78 | 7,7% |
| Employé C1 | 60 | 5,9% | 0,885 | 53 | 5,2% |
| Ouvrier C1 | 74 | 7,3% | 1,318 | 98 | 9,6% |
| Retraité C1 | 164 | 16,1% | 0,973 | 160 | 15,7% |
| Inactif C1 | 29 | 2,9% | 0,866 | 25 | 2,5% |
| Agriculteur exploitant C2 | 3 | 0,3% | 2,644 | 8 | 0,8% |
| Artisan / Commerçant / Chef d'entreprise C2 | 14 | 1,4% | 1,823 | 26 | 2,5% |
| Profession libérale / Cadre supérieur C2 | 63 | 6,2% | 0,978 | 62 | 6,1% |
| Profession intermédiaire C2 | 80 | 7,9% | 0,978 | 78 | 7,7% |
| Employé C2 | 61 | 6,0% | 0,870 | 53 | 5,2% |
| Ouvrier C2 | 88 | 8,7% | 1,108 | 98 | 9,6% |
| Retraité C2 | 171 | 16,8% | 0,933 | 159 | 15,7% |
| Inactif C2 | 27 | 2,7% | 0,930 | 25 | 2,5% |
| Région | | | | | |
| IDF C1 | 88 | 8,7% | 0,996 | 88 | 8,6% |
| Bassin Parisien OUEST C1 | 51 | 5,0% | 0,959 | 49 | 4,8% |
| Bassin Parisien EST C1 | 38 | 3,7% | 1,073 | 41 | 4,0% |
| Nord C1 | 37 | 3,6% | 0,896 | 33 | 3,3% |
| Ouest C1 | 71 | 7,0% | 1,007 | 71 | 7,0% |
| Est C1 | 44 | 4,3% | 0,996 | 44 | 4,3% |
| Sud Ouest C1 | 59 | 5,8% | 0,976 | 58 | 5,7% |
| Sud Est C1 | 60 | 5,9% | 1,010 | 61 | 6,0% |
| Méditerranée C1 | 62 | 6,1% | 1,040 | 64 | 6,3% |
| IDF C2 | 86 | 8,5% | 1,019 | 88 | 8,6% |
| Bassin Parisien OUEST C2 | 45 | 4,4% | 1,087 | 49 | 4,8% |
| Bassin Parisien EST C2 | 42 | 4,1% | 0,971 | 41 | 4,0% |
| Nord C2 | 32 | 3,1% | 1,036 | 33 | 3,3% |
| Ouest C2 | 72 | 7,1% | 0,993 | 71 | 7,0% |
| Est C2 | 42 | 4,1% | 1,044 | 44 | 4,3% |
| Sud Ouest C2 | 57 | 5,6% | 1,010 | 58 | 5,7% |
| Sud Est C2 | 66 | 6,5% | 0,918 | 61 | 6,0% |
| Méditerranée C2 | 65 | 6,4% | 0,992 | 64 | 6,3% |
| Taille du foyer | | | | | |
| 1 personne | 192 | 18,9% | 1,006 | 193 | 19,0% |
| 2 personnes | 367 | 36,1% | 1,009 | 370 | 36,4% |
| 3 personnes ou plus | 458 | 45,0% | 0,990 | 454 | 44,6% |