

LA PRISE EN CHARGE DES PATIENTS EN DIALYSE : TRANSPARENCE, PERTINENCE, QUELS ENJEUX ?

Que peut apporter le registre du REIN ?



Réseau Epidémiologie et
Information en
Néphrologie



Journée thématique FHP & SNL
21 juin 2016, Paris

Christian Jacquelinet

[Sites pour le grand public](#)
[Site institutionnel](#)
[Site des professionnels](#)
[International website](#)


[ACTIVITÉS ▾](#)
[CHIFFRES](#)
[RECOMMANDATIONS ET BONNES PRATIQUES](#)
[RAPPORTS ET ÉTUDES](#)
[ACTUALITÉS](#)
[FORMATIONS](#)

[Espace médecins traitants](#)
[Accueil](#) > [Activités](#) > [Organes](#)
[AMP](#)
[Génétique](#)
[DPN](#)
[DPI](#)
[Organes](#)

- + Don de rein du vivant : informations
- + Don de rein du vivant : enquêtes sur la qualité de vie
- + Arrêt circulatoire suite à un arrêt des traitements
- + Don croisé
- + Programme REIN
- + Etablissements autorisés
- + Règles de répartition
- + Biovigilance
- + **Indicateur de résultats post-greffe des équipes de greffe d'organe**
- + Système de management de la...

Indicateur de résultats post-greffe des équipes de greffe d'organe

Mis à jour le : 07.01.16

L'évaluation d'un indicateur de résultats post-greffe des équipes de greffe d'organe est une des missions de l'Agence de la biomédecine. Dès sa création en 1994, l'Etablissement français des Greffes avait développé un système d'informations capable de gérer le recueil et la transmission des informations nécessaires à l'évaluation. Cette base de données CRISTAL a été conçue dans la continuité du système d'informations de l'association France-Transplant. Elle a été complétée dans un premier temps par des informations médicales sur l'état des malades à l'inscription et en 1998 par des informations des périodes pré et post-greffe.

Depuis 2006, l'Agence de la biomédecine produit annuellement une évaluation d'indicateur de résultats. Chaque année, la cohorte utilisée est plus récente et le taux d'échec étudié change afin de répondre au mieux aux attentes des professionnels pour améliorer leurs pratiques

Dans les documents suivants, vous trouverez le protocole décrivant la méthode utilisée, un rapport des résultats obtenus et les commentaires des équipes de greffe sur l'outil et les résultats obtenus.

- ▶ [Télécharger l'explication sur le choix des cohortes \(pdf, 23.7 Ko\)](#)

L'étude réalisée en 2015 concerne les résultats à 3 ans sur la cohorte des malades greffés de foie entre 2007 et 2010.

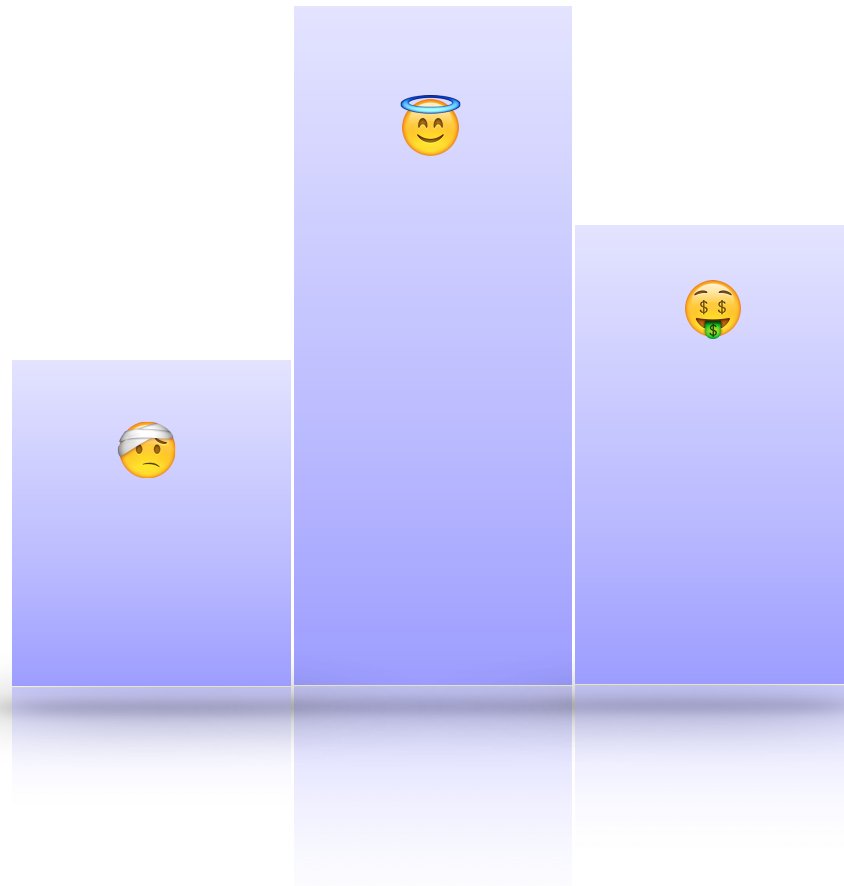
Pour l'indicateur de résultats post-greffe 2015 : télécharger :

| AGENDA | | | | | | |
|-----------|----|----|----|----|----|----|
| juin 2016 | | | | | | |
| L | M | M | J | V | S | D |
| 30 | 31 | 1 | 2 | 3 | 4 | 5 |
| 6 | 7 | 8 | 9 | 10 | 11 | 12 |
| 13 | 14 | 15 | 16 | 17 | 18 | 19 |
| 20 | 21 | 22 | 23 | 24 | 25 | 26 |
| 27 | 28 | 29 | 30 | 1 | 2 | 3 |

À DÉCOUVRIR AUSSI



Génétique médicale : Les clés de la génétique pour tous.



INFARCTUS DU MYOCARDE ET ANGIOPLASTIE CORONAIRE

Quand l'infarctus survient et écrase la poitrine de douleur, l'urgence est de désobstruer l'artère coronaire bouchée grâce à une angioplastie qui va permettre de dilater le vaisseau cardiaque malade. Il est alors possible de placer un stent, ou ressort, pour tenir le vaisseau ouvert.

| Rang | ÉTABLISSEMENT | Dép. | Statut | Nbre de malades | DMS-HC | % d'angio-plasties | % de décès | Lourd eur /100 | Note /20 | Rang | ÉTABLISSEMENT | Dép. | Statut | Nbre de malades | DMS-HC | % d'angio-plasties | % de décès | Lourd eur /100 | Note /20 |
|------|--|------|----------|-----------------|--------|--------------------|------------|----------------|----------|------|--|------|--------|-----------------|--------|--------------------|------------|----------------|----------|
| 1 | HÔP. LE BOCAGE - CHU DIJON | 21 | Public | 986 | 6,8 | 63 | 5,2 | 85 | 19,6 | 43 | CHU LA MILÉTRIE (Poitiers) | 86 | Public | 467 | 7,6 | 61 | 6,3 | 83 | 17,4 |
| 2 | HÔP. CARDIO-VASC. ET PNEUMO. LOUIS PRADEL - HCL (Lyon) | 69 | Public | 698 | 4,5 | 61 | 3,4 | 75 | 19,5 | 44 | HÔP. CARÉMEAU-CHU NÎMES | 30 | Public | 437 | 5,6 | 81 | 6,9 | 75 | 17,4 |
| 3 | HÔP. DE MERCY - CHR METZ-THIONVILLE | 57 | Public | 994 | 6,2 | 69 | 4,7 | 78 | 19,3 | 45 | CLINIQUE DU MILLÉNAIRE (Montpellier) | 34 | Privé | 381 | 5,6 | 75 | 2,7 | 80 | 17,4 |
| 4 | CH SAINT JOSEPH-SAINTE LUC | 69 | PrivAsso | 698 | 4,6 | 69 | 3,9 | 70 | 19,2 | 46 | CAPIO CLINIQUE LA FOURCADE (Bayonne) | 64 | Privé | 363 | 4,7 | 74 | 3,7 | 65 | 17,4 |
| 5 | HÔP. DE BRABOIS - CHU NANCY | 54 | Public | 715 | 8,1 | 69 | 4,3 | 83 | 19 | 47 | CH DE LENS | 62 | Public | 361 | 8,3 | 66 | 6,1 | 95 | 17,4 |
| 6 | HÔP. HAUT-LÉVÊQUE - CHU BORDEAUX | 33 | Public | 1094 | 7,8 | 72 | 5 | 85 | 18,8 | 48 | CH DE PAU | 64 | Public | 344 | 3,2 | 77 | 4,5 | 60 | 17,4 |
| 7 | HÔP. BICHAT - APHP (Paris) | 75 | Public | 542 | 7,3 | 62 | 3,8 | 85 | 18,7 | 49 | CHI DE FRÉJUS - SAINT-RAPHAËL | 83 | Public | 529 | 6,6 | 69 | 5,1 | 70 | 17,3 |
| 8 | HÔP. RANGUEIL - CHU DE TOULOUSE | 31 | Public | 536 | 6,6 | 80 | 8,7 | 93 | 18,7 | 50 | HÔP. DUPUYTREN - CHU LIMOGES | 87 | Public | 526 | 8,3 | 59 | 4,8 | 78 | 17,3 |
| 9 | CLINIQUE PASTEUR | 31 | Privé | 531 | 5 | 80 | 3,6 | 78 | 18,7 | 51 | CH D'AUXERRE | 89 | Public | 460 | 4,7 | 72 | 3,2 | 70 | 17,3 |
| 10 | CHRU JEAN-MINJOZ (Besançon) | 25 | Public | 506 | 6,7 | 72 | 6,9 | 93 | 18,7 | 52 | CH BOULOGNE-SUR-MER | 62 | Public | 402 | 4,9 | 69 | 4,9 | 70 | 17,3 |
| 11 | HÔP. CÔTE-DE-NACRE (Caen) | 14 | Public | 496 | 5,6 | 76 | 8,9 | 78 | 18,7 | 53 | CHU AMIENS-PICARDIE (Salouël) | 80 | Public | 324 | 7,1 | 66 | 7,3 | 85 | 17,3 |
| 12 | HÔP. JACQUES-CŒUR-CH DE BOURGES | 18 | Public | 651 | 6,4 | 69 | 4,9 | 75 | 18,5 | 54 | POLYCLINIQUE DU PARC (Toulouse) | 31 | Privé | 236 | 5,5 | 77 | 3 | 75 | 17,3 |
| 13 | CHRU TROUSSEAU (Chambrey) | 37 | Public | 631 | 5,1 | 72 | 4,3 | 70 | 18,5 | 55 | CH SAINT-MALO | 35 | Public | 377 | 8,1 | 74,8 | 3,8 | 82,5 | 17,2 |
| 14 | HÔP. PITIÉ-SALPÊTRIÈRE - APHP (Paris) | 75 | Public | 452 | 8,1 | 72 | 7,2 | 95 | 18,4 | 56 | HÔP. CIVIL - NOUVEL HÔP. CIVIL (Strasbourg) | 67 | Public | 336 | 8,5 | 73,5 | 9,9 | 90 | 17,2 |
| 15 | HÔP. NORD - AP-HM (Marseille) | 13 | Public | 624 | 4,7 | 68 | 3,8 | 70 | 18,3 | 57 | HÔP. CHARLES-NICOLLE - CHU ROUEN | 76 | Public | 326 | 7,3 | 56,7 | 6,4 | 82,5 | 17,2 |
| 16 | CLINIQUE LOUIS-PASTEUR (Essey-lès-Nancy) | 54 | Privé | 258 | 4,7 | 82 | 0,8 | 75 | 18,2 | 58 | HÔP. DE LA TIMONE ADULTES - APHM (Marseille) | 13 | Public | 300 | 6,2 | 57,7 | 5,9 | 82,5 | 17,2 |
| 17 | HÔP. PRIVÉ SAINT-MARTIN - CAEN | 14 | Privé | 389 | 4,9 | 69 | 3,3 | 78 | 18,1 | 59 | HÔP. COCHIN - APHP (Paris) | 75 | Public | 249 | 5,4 | 67,1 | 6,2 | 75 | 17,2 |
| 18 | HÔP. NORD - CHU SAINT-ÉTIENNE | 42 | Public | 550 | 6,6 | 56 | 7,5 | 85 | 18 | 60 | POLYCLINIQUE DE COURLANCY (Reims) | 51 | Privé | 157 | 5,3 | 87,3 | 3,3 | 70 | 17,2 |
| 19 | CH DE VALENCE | 26 | Public | 623 | 7,2 | 65 | 4,4 | 75 | 17,8 | 61 | CH GEORGES RENON (Niort) | 79 | Public | 534 | 7,5 | 66,9 | 4,4 | 70 | 17,1 |
| 20 | CLINIQUE DU PONT-DE-CHAUME (Montauban) | 82 | Privé | 396 | 4,5 | 79 | 3,4 | 65 | 17,8 | 62 | CH VALENCIENNES | 59 | Public | 423 | 7,7 | 65,2 | 4,3 | 80 | 17,1 |
| 21 | CLINIQUE DE LA SAUVEGARDE (Lyon) | 69 | Privé | 297 | 4,5 | 70 | 2,4 | 75 | 17,8 | 63 | HÔP. JACQUES-MONOD - GH DU HAVRE | 76 | Public | 393 | 7,5 | 63,6 | 7,8 | 85 | 17,1 |
| 22 | CH MÉTROPOLE SAVOIE - SITE CHAMBERY | 73 | Public | 623 | 7,1 | 64 | 6 | 78 | 17,7 | 64 | CLINIQUE SAINT-PIERRE (Perpignan) | 66 | Privé | 314 | 6,5 | 77,7 | 3,9 | 75 | 17,1 |
| | | | | | | | | | | 65 | CH LES CHAMBERS (Marseille) | 71 | Public | 214 | 5,4 | 77,7 | 5,2 | 70 | 17,1 |

CHIRURGIE DE CANCER DU REIN

La chirurgie du cancer du rein illustre à quel point un diagnostic précoce change complètement le pronostic : avec les meilleures équipes, on peut être complètement guéri avec une chirurgie plus légère, n'enlevant qu'une partie du rein (néphrectomie partielle).

| Rang | ÉTABLISSEMENT | Dép. | Statut | Nbre de malades | DMS-HC | % chirurgie | % néphrectomie partielle | % cœlio-scopie | Note /20 |
|------|--|------|----------|-----------------|--------|-------------|--------------------------|----------------|----------|
| 1 | H. E. G.-POMPIDOU - APHP (Paris) | 75 | Public | 290 | 6,7 | 82,4 | 49,3 | 37,9 | 19,6 |
| 2 | HÔP. PITIÉ-SALPÊTRIÈRE - APHP (Paris) | 75 | Public | 204 | 4,9 | 85,3 | 58,8 | 63,7 | 19,6 |
| 3 | HÔP. FOCH (Suresnes) | 92 | PrivAsso | 172 | 6,5 | 70,9 | 33,1 | 36,6 | 19,5 |
| 4 | HÔP. RANGUEIL - CHU DE TOULOUSE | 31 | Public | 224 | 6,2 | 65,6 | 28,1 | 43,3 | 19,3 |
| 5 | CH LYON SUD - HCL (Lyon) | 69 | Public | 182 | 5,5 | 76,9 | 44 | 47,3 | 19,2 |
| 6 | GH PELLEGRIN - CHU DE BORDEAUX | 33 | Public | 319 | 6,2 | 59,9 | 28,2 | 45,1 | 19 |
| 7 | HÔP. LAPEYRONIE - CHU MONTPELLIER | 34 | Public | 156 | 7,2 | 49,4 | 21,8 | 32,1 | 19 |
| 8 | HÔP. CLAUDE HURIEZ - CHR LILLE | 59 | Public | 144 | 6,3 | 77,8 | 45,1 | 45,8 | 18,9 |
| 9 | HÔP. DE BRABOIS - CHU NANCY | 54 | Public | 120 | 6,6 | 65 | 25,8 | 47,5 | 18,9 |
| 10 | CHU D'ANGERS - SITE LARREY | 49 | Public | 150 | 5,9 | 48,7 | 17,3 | 27,3 | 18,8 |
| 11 | NOUVEL HÔPITAL CIVIL (Strasbourg) | 67 | Public | 191 | 7,6 | 63,4 | 36,1 | 22,5 | 18,7 |
| 12 | CLINIQUE SAINT-AUGUSTIN (Bordeaux) | 33 | Privé | 133 | 6,1 | 97 | 50 | 93,2 | 18,7 |
| 13 | HÔP. PONTCHAILLON - CHRU DE RENNES | 35 | Public | 165 | 4,3 | 65,5 | 41,8 | 51,5 | 18,6 |
| 14 | CHU HENRI-MONDOR - APHP (Créteil) | 94 | Public | 164 | 6,7 | 68,3 | 34,1 | 51,8 | 18,6 |
| 15 | HÔP. NORD - CHU GRENOBLE | 38 | Public | 122 | 9,2 | 72,1 | 35,2 | 46,7 | 18,6 |
| 16 | HÔP. DE LA CONCEPTION - APHM (Marseille) | 13 | Public | 150 | 5,7 | 46 | 5,3 | 20,7 | 18,4 |
| 17 | HÔP. LE BOCAGE - CHU DIJON | 21 | Public | 137 | 6,8 | 56,9 | 22,6 | 21,2 | 18,3 |
| 18 | INSTITUT MUTUALISTE MONTSOURIS (Paris) | 75 | PrivAsso | 135 | 5,2 | 64,4 | 35,6 | 61,5 | 18,3 |
| 19 | CHRU BRETONNEAU (Tours) | 37 | Public | 122 | 6,8 | 81 | 37,7 | 56,6 | 18,3 |
| 20 | TENON - APHP (Paris) | 75 | Public | 145 | 5,7 | 79,3 | 15,9 | 59,3 | 18,2 |
| 21 | CHU LA MİLÉTRIE (Poitiers) | 86 | Public | 91 | 7,3 | 58,2 | 14,3 | 39,6 | 18,2 |
| 22 | HÔP. CARÉMEAU - CHU DE NÎMES | 30 | Public | 106 | 7,2 | 73,6 | 28,3 | 43,4 | 18,1 |
| 23 | CLINIQUE SAINT-JEAN LANGUEDOC (Toulouse) | 31 | Privé | 96 | 5,4 | 65,6 | 26 | 38,5 | 18,1 |
| 24 | HÔP. COCHIN - APHP (Paris) | 75 | Public | 126 | 6,7 | 67,5 | 34,9 | 20,6 | 18 |

| Rang | ÉTABLISSEMENT | Dép. | Statut | Nbre de malades | DMS-HC | % chirurgie | % néphrectomie partielle | % cœlio-scopie | Note /20 |
|------|---|------|----------|-----------------|--------|-------------|--------------------------|----------------|----------|
| 48 | POLYCLINIQUE DU PARC-RAMBOT (Aix-en-Provence) | 13 | Privé | 44 | 8,1 | 100 | 47,7 | 75 | 17,2 |
| 49 | HÔP. DE LA CAVALE-BLANCHE - CHRU BREST | 29 | Public | 88 | 5,8 | 53,4 | 18,2 | 15,9 | 17,1 |
| 50 | HÔP. LOUIS-PASTEUR (Colmar) | 68 | Public | 81 | 7,3 | 67,9 | 29,6 | 23,5 | 17,1 |
| 51 | POLYCLINIQUE SAINT-ROCH (Cabestany) | 66 | Privé | 63 | 7,9 | 88,9 | 28,6 | 61,9 | 17,1 |
| 52 | CHRO - HÔP. LA SOURCE (Orléans) | 45 | Public | 59 | 5,8 | 71,2 | 30,5 | 67,8 | 17,1 |
| 53 | CLINIQUE DU PRÉ (Le Mans) | 72 | Privé | 59 | 5,5 | 74,6 | 30,5 | 57,6 | 17,1 |
| 54 | CLINIQUE SAINTE-ODILE (Haguenau) | 67 | Privé | 48 | 7,9 | 91,7 | 31,3 | 68,8 | 17,1 |
| 55 | CLINIQUE JULES VERNE (Nantes) | 44 | PrivAsso | 43 | 7,2 | 86 | 46,5 | 72,1 | 17,1 |
| 56 | CTRE CHIRURGICAL AMBROISE-PARÉ (Boulogne-Billancourt) | 92 | Privé | 38 | 7,8 | 100 | 50 | 55,3 | 17,1 |
| 57 | CLINIQUE UROLOGIQUE NANTES ATLANTIS | 44 | Privé | 36 | 6,2 | 91,7 | 55,6 | 75 | 17,1 |
| 58 | HÔP. ROBERT-DEBRÉ - CHU REIMS | 51 | Public | 81 | 7,5 | 65,4 | 19,8 | 21 | 17 |
| 59 | CHU CÔTE-DE-NACRE (Caen) | 14 | Public | 79 | 8,2 | 67,1 | 24,1 | 20,3 | 17 |
| 60 | INSTITUT ARNAULT T ZANCK (Saint-Laurent-du-Var) | 06 | PrivAsso | 74 | 7,1 | 60,8 | 25,7 | 50 | 17 |
| 61 | CLINIQUE RHÔNE-DURANCE (Avignon) | 84 | Privé | 72 | 8,3 | 91,7 | 16,7 | 12,5 | 17 |
| 62 | CHP SITE SAINTE-THÉRÈSE (Saint-Brieuc) | 22 | Privé | 55 | 8,1 | 92,7 | 25,5 | 32,7 | 17 |
| 63 | CLINIQUE PASTEUR | 31 | Privé | 50 | 8,4 | 76 | 28 | 54 | 17 |
| 64 | POLYCLINIQUE KENNEDY (Nîmes) | 30 | Privé | 37 | 7,1 | 89,2 | 37,8 | 64,9 | 17 |
| 65 | CH - SITE LA ROCHE-SUR-YON | 85 | Public | 85 | 6,2 | 62,4 | 14,1 | 32,9 | 16,9 |
| 66 | CLINIQUE ESQUIROL SAINT-HILAIRE (Agen) | 47 | Privé | 71 | 7,6 | 71,8 | 14,1 | 47,9 | 16,9 |
| 67 | HÔP. NORD - CHU SAINT-ÉTIENNE | 42 | Public | 68 | 6,7 | 57,4 | 36,8 | 13,2 | 16,9 |
| 68 | HÔP. SAINT-JOSEPH (Marseille) | 13 | PrivAsso | 63 | 7,5 | 68,3 | 30,2 | 44,4 | 16,9 |
| 69 | POLYCLINIQUE DU PARC (Caen) | 14 | Privé | 54 | 8,6 | 94,4 | 35,2 | 0 | 16,9 |
| 70 | CLINIQUE MUTUALISTE PORTE DE L'ORIENT (Lorient) | 56 | PrivAsso | 47 | 8,7 | 85,1 | 36,2 | 46,8 | 16,9 |

Figure R 1 - Test statistique d'écart à la moyenne nationale : méthode du « funnel plot »

Greffes effectuées entre le 01/01/2003 et le 31/12/2007

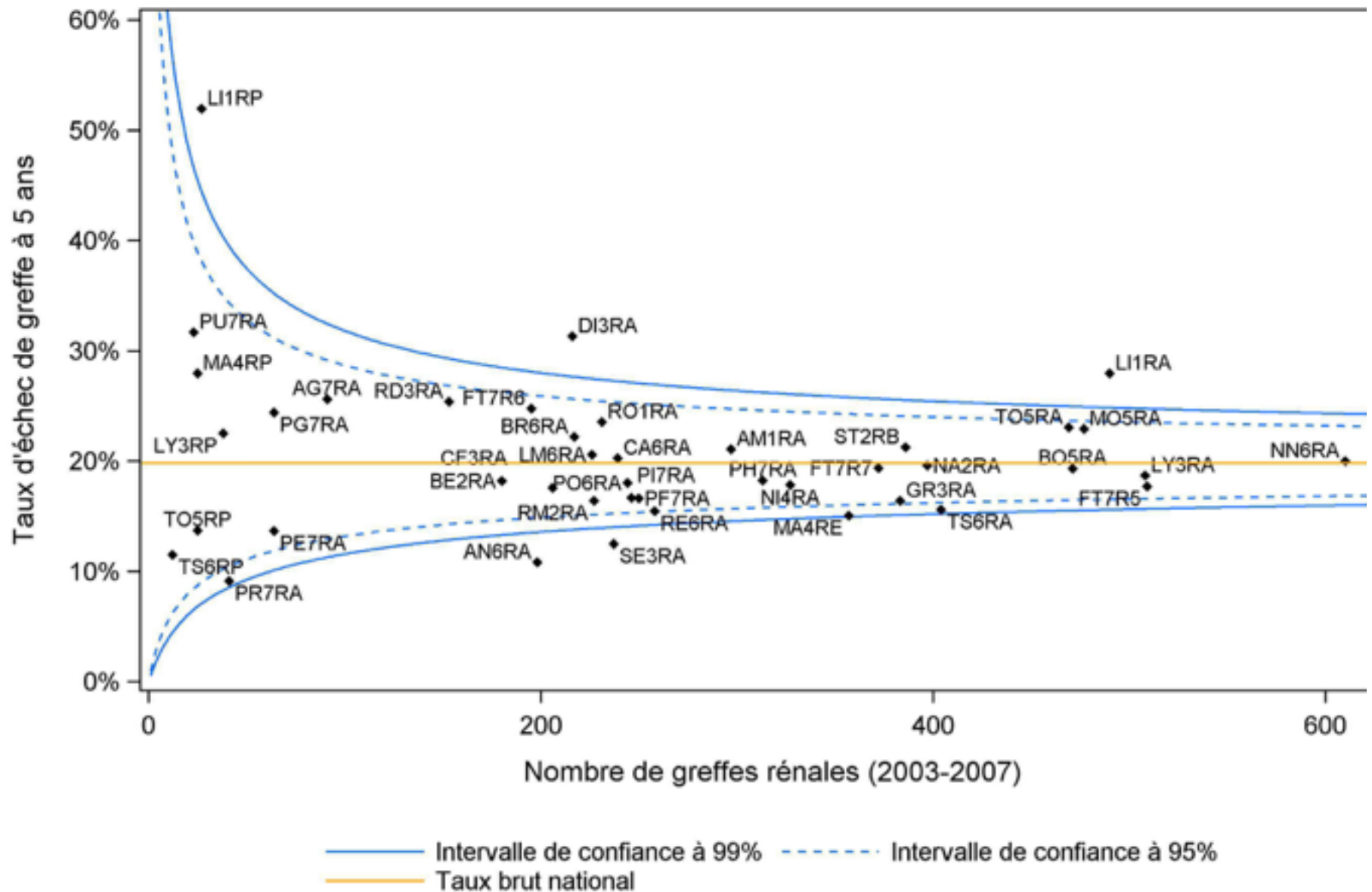




Figure 5.15. Funnel plot for age adjusted one year after 90 days survival, 2010–2013 incident cohort

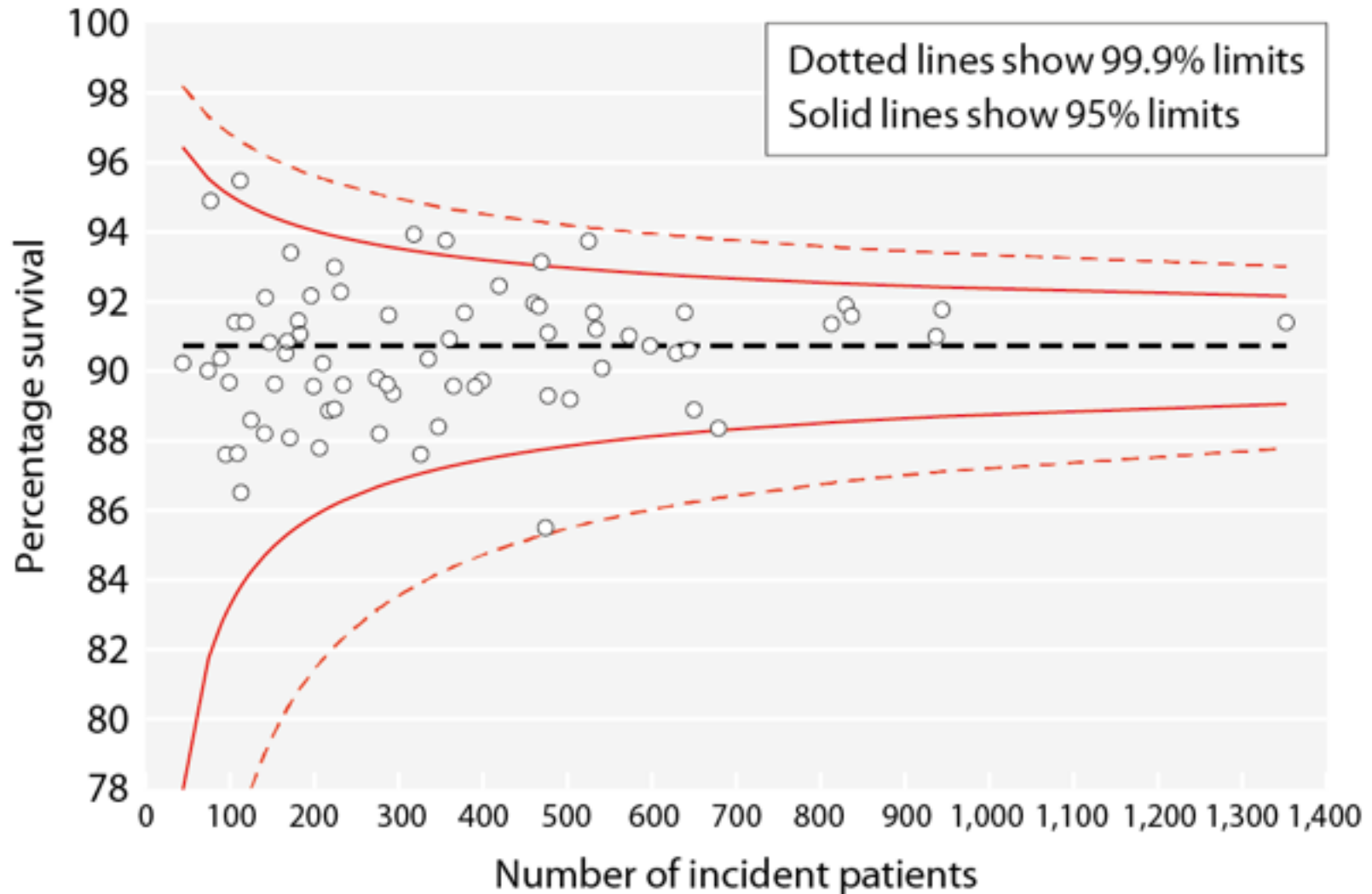


Figure 5.16. The effect on survival after sequential adjustment for age, primary renal diagnosis and comorbidity, 2010–2013 incident cohort

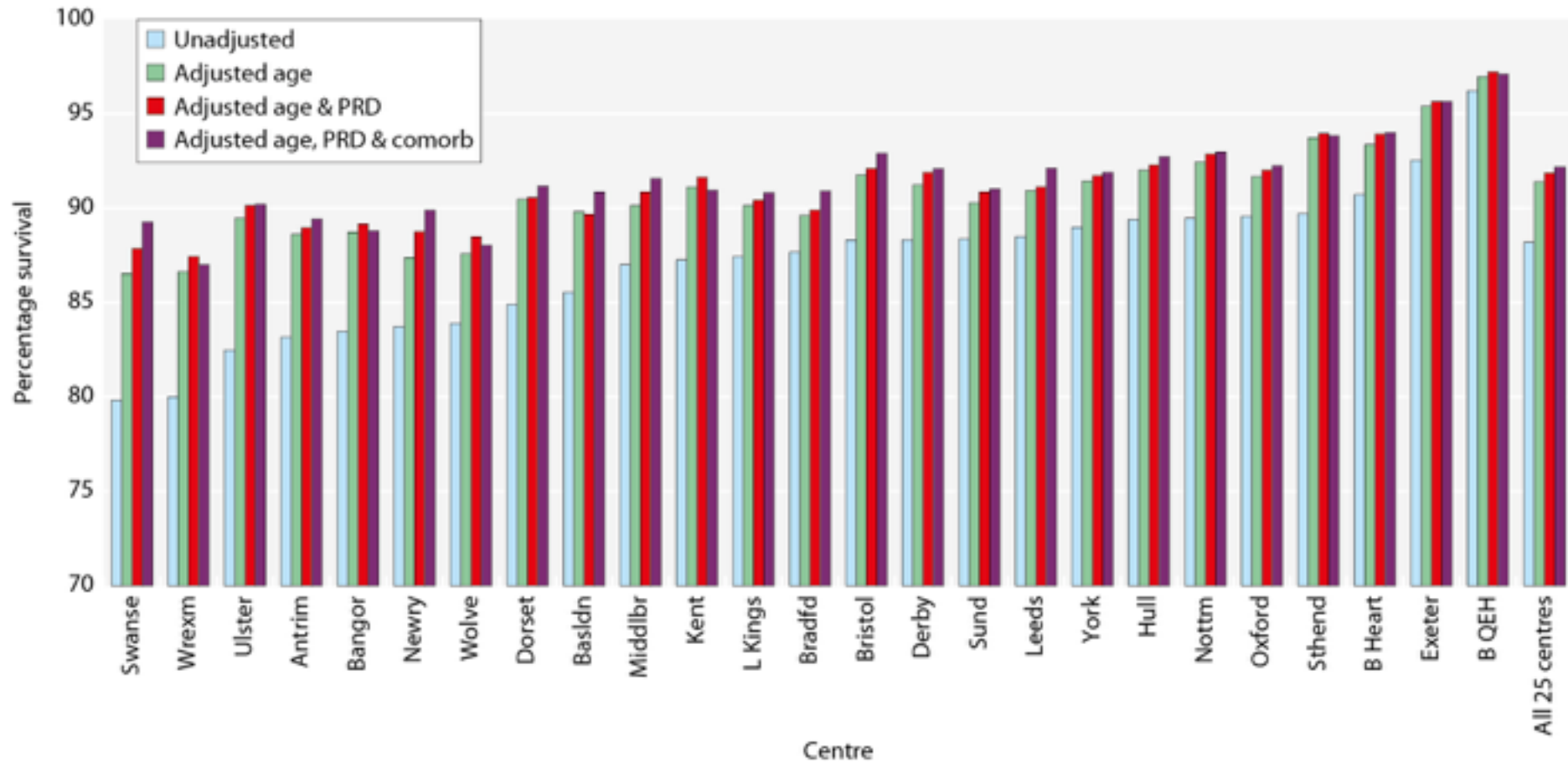


Figure 5.20. One year survival funnel plot of prevalent dialysis patients by centre adjusted to age 60, 2013 cohort

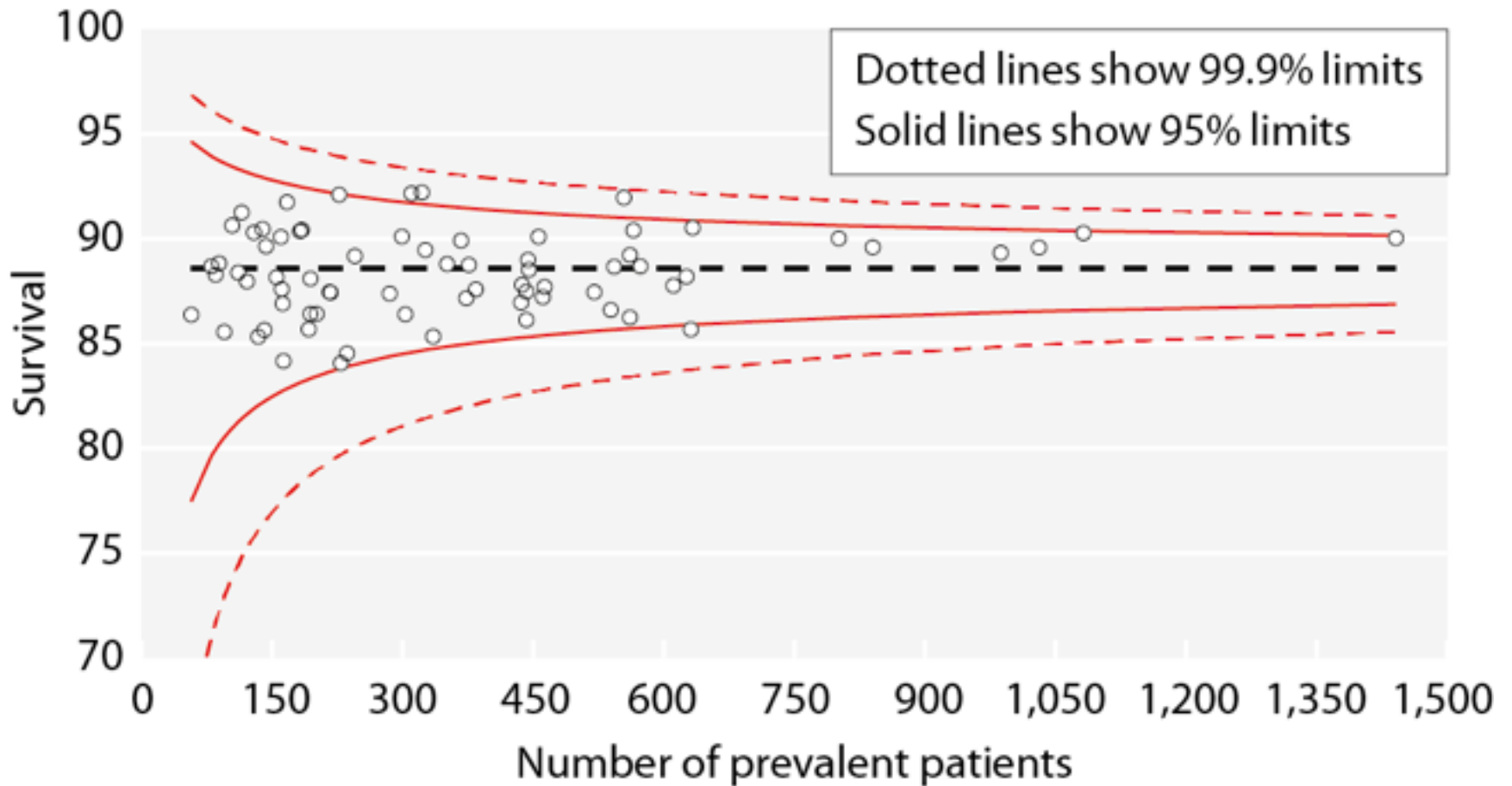


Figure 5.21. One year survival of prevalent dialysis patients aged under 65 by centre, 2013 cohort

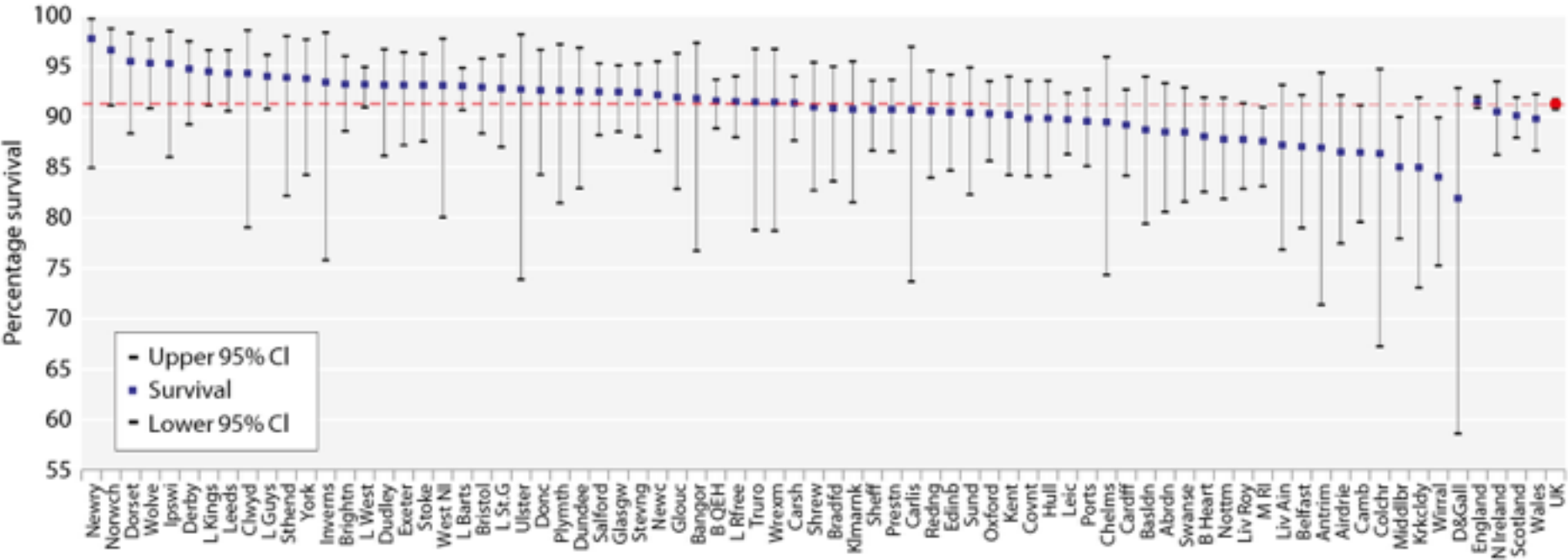
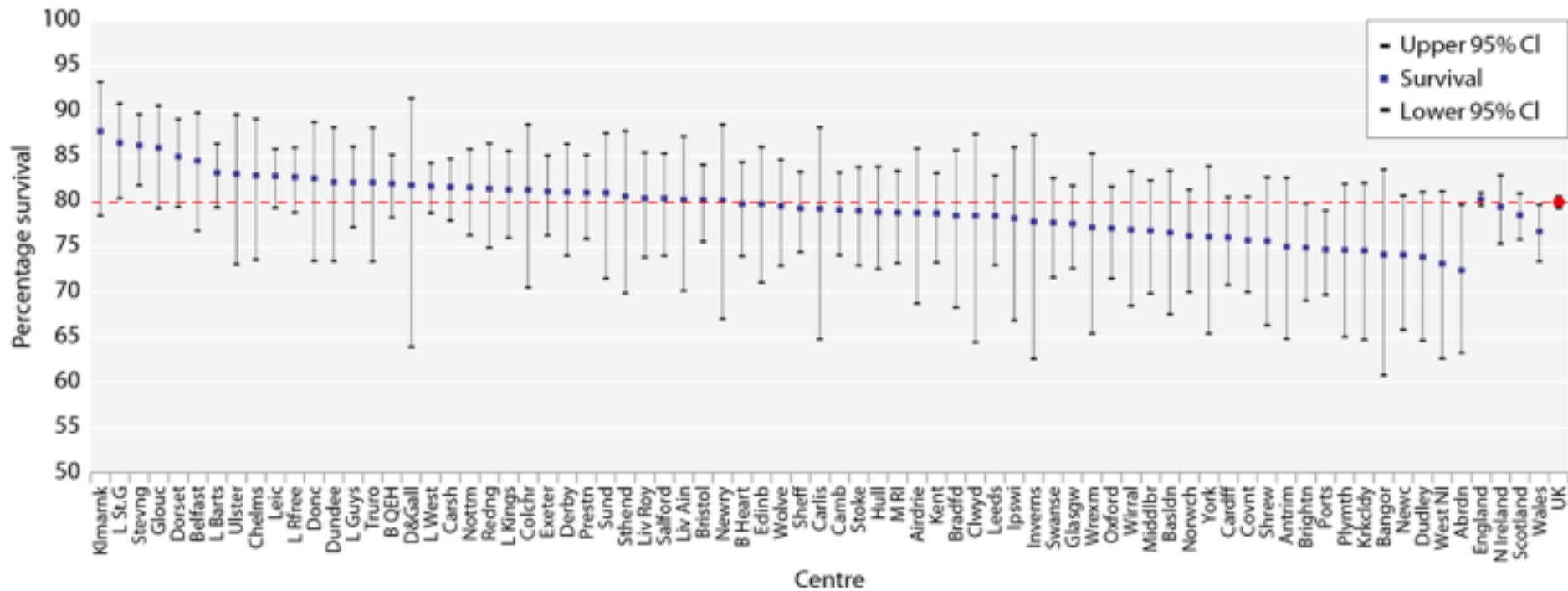
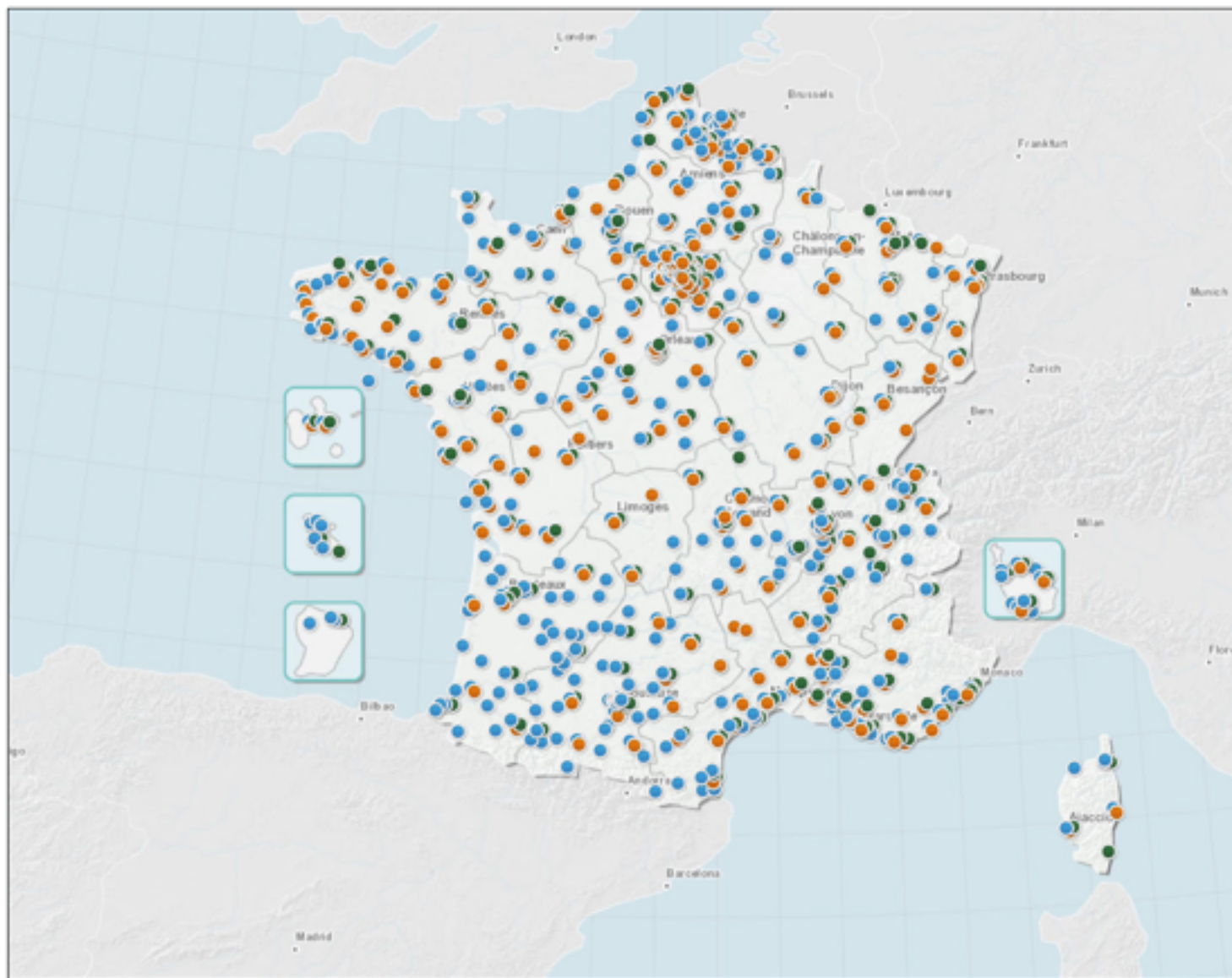


Figure 5.22. One year survival of prevalent dialysis patients aged 65 years and over by centre, 2013 cohort



CarteDialyse



- Dialyse en centre
- Autodialyse
- UDM

0 70 140 280 Km

