



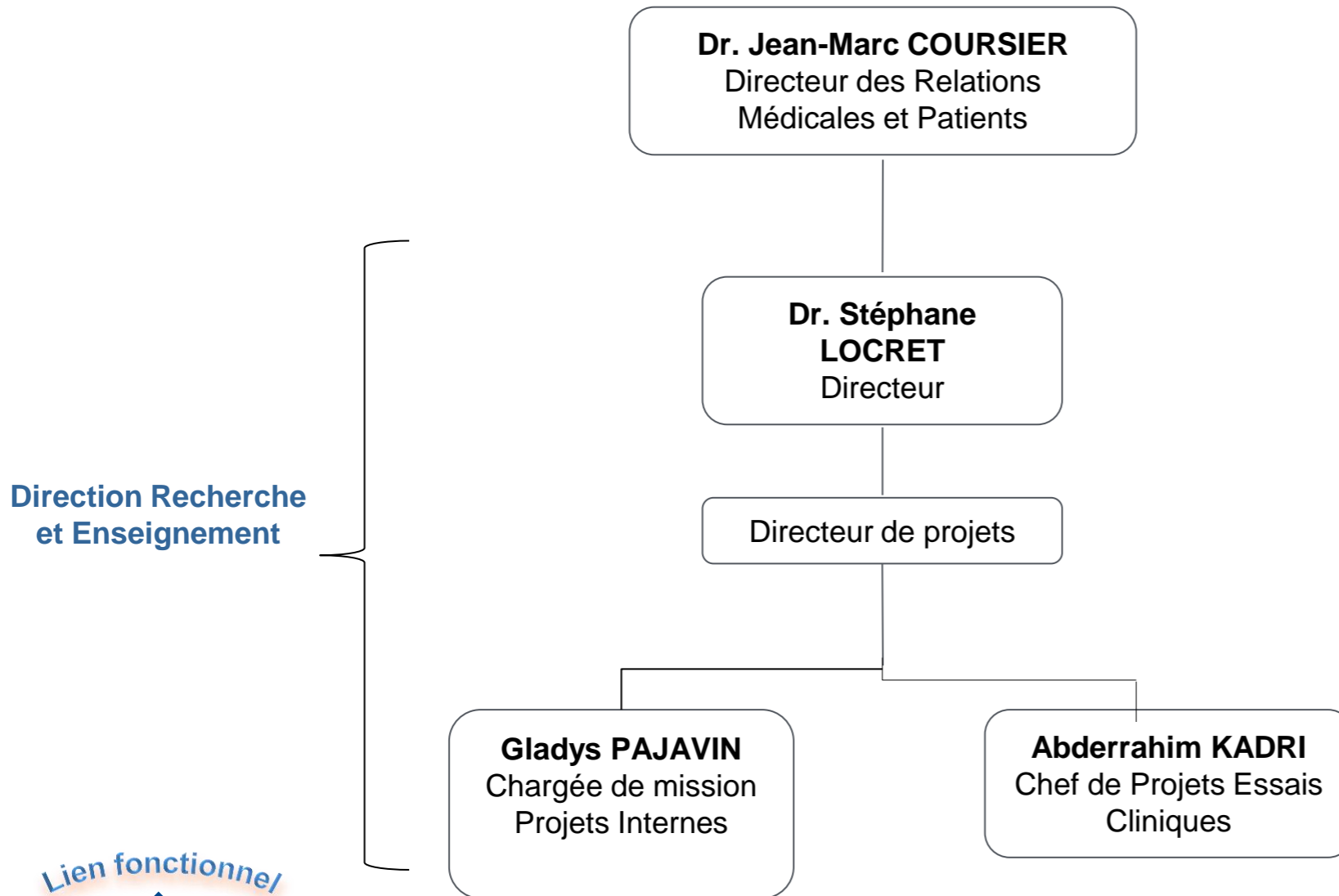
Ramsay
Générale
de Santé

DIRECTION RECHERCHE ET
ENSEIGNEMENT

Gouvernance

Equipe de Direction

Organigramme



Conseil d'Orientation Scientifique (COS) du GCS

Membres :

Pascal ROCHE
Administrateur du GCS

Dr. Sylviane OLSCHWANG
Présidente

Dr. Gianfranco DONATELLI
Vice-Président

Dr. Pierre COLIN
Membre du bureau

Dr. Mathieu THAUNAT
Membre du bureau

Dr. Jean-Marc COURSIER
Membre du bureau

Dr. Stéphane LOCRET
Membre du bureau

Coordonnateur : DRE

I N S T A N C E

39 Attachés de Recherche Clinique pour aider aux investigations

Hôpitaux Privés

D'où venons-nous?

- Juxtaposition d'essais mono centriques sans rebond RGDS ni valorisation auprès des promoteurs industriels ou académiques
- 98% des essais viennent des investigateurs
- Ouverture d'essais sans analyse de faisabilité
- Fermeture d'essais sans inclusion ou sans publication
- Grilles de surcoûts hétérogènes
- Contractualisations signées sans expertise auprès des DE
- Aucun outil de reporting centralisé



Il était indispensable de se regrouper pour être identifié

« Développer et faciliter l'activité de ses membres par la mise en commun de moyens de toute nature »

- Créé en mai 2014
- Tous les établissements du groupe sont membres du GCS (fin 2016)

Un fonds public pour la recherche : les financements MERRI*

* Missions d'Enseignement, de Recherche, de Référence et d'Innovation

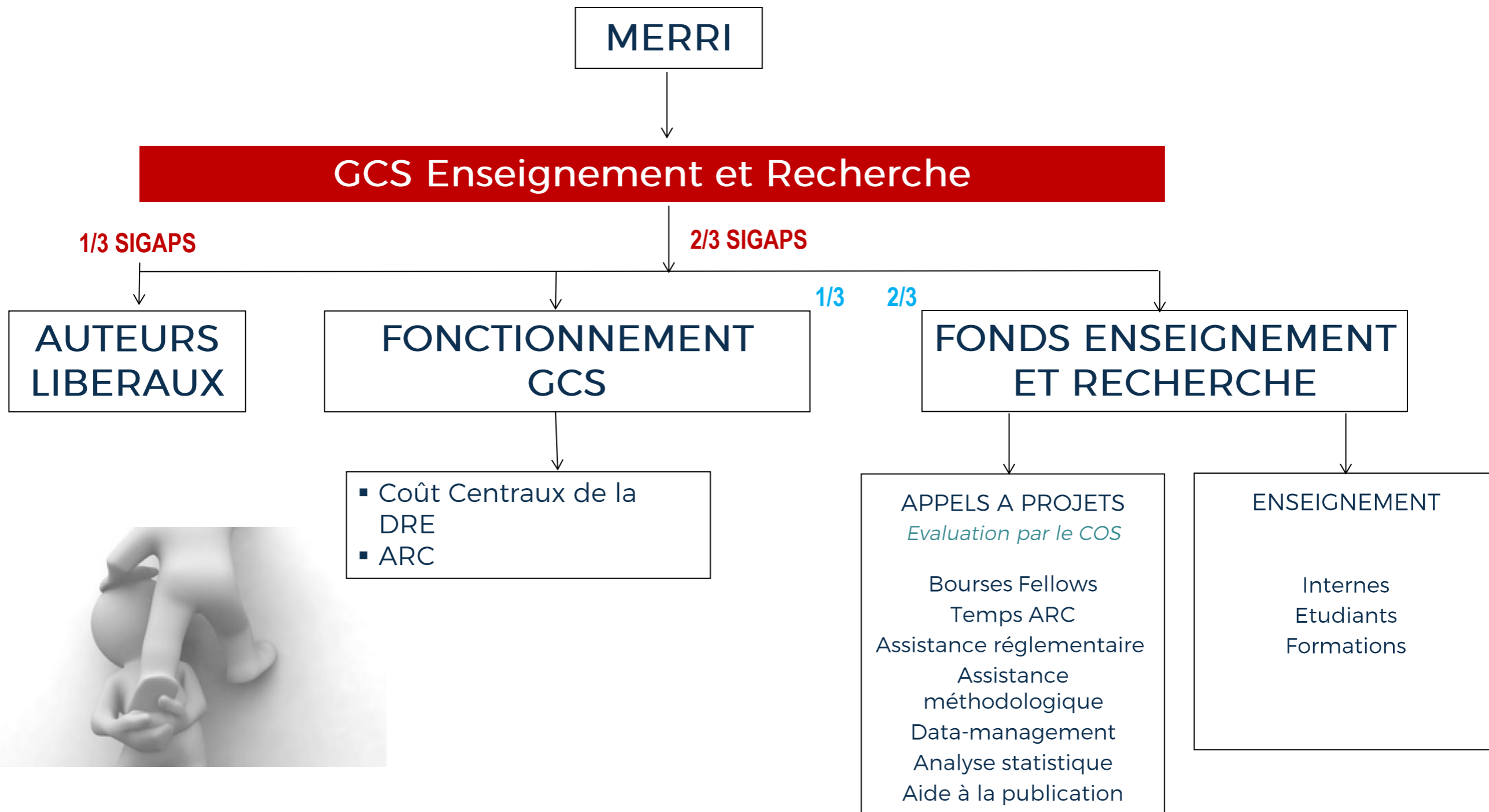
- Fonds basés sur l'activité de publication scientifique (valorisée en points SIGAPS) et de recherche clinique (valorisée en points SIGREC)
- Centralisation dans une structure dédiée à la recherche et l'enseignement (GCS) qui intègre l'ensemble de nos établissements et permet de dépasser le seuil de financement de 250 K€



RGDS est le premier acteur privé lucratif à avoir perçu des MERRI

DIRECTION RECHERCHE ET ENSEIGNEMENT

Allocation des ressources du GCS

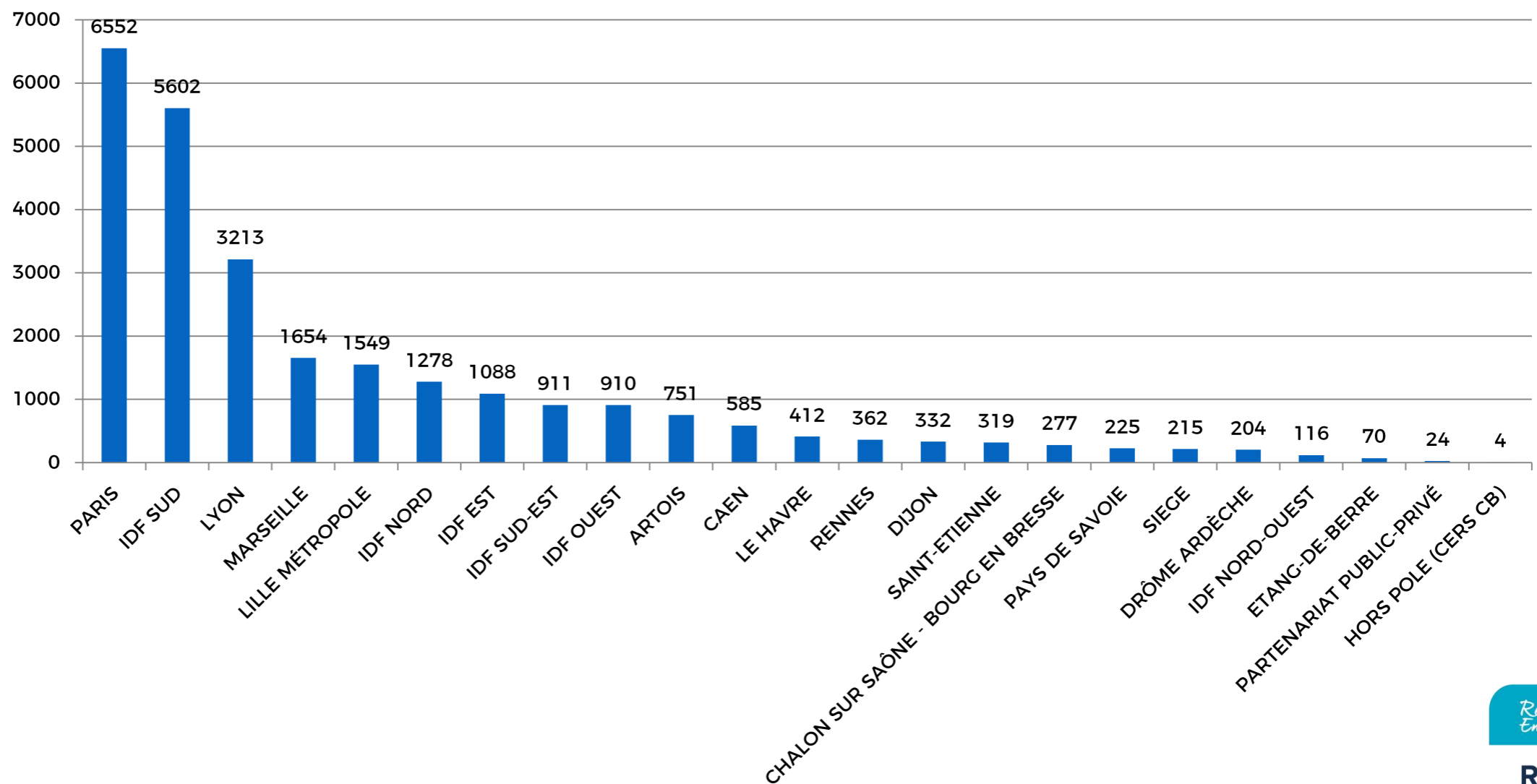


Les publications Scientifiques

De 2013 à 2016 (4 ans) :

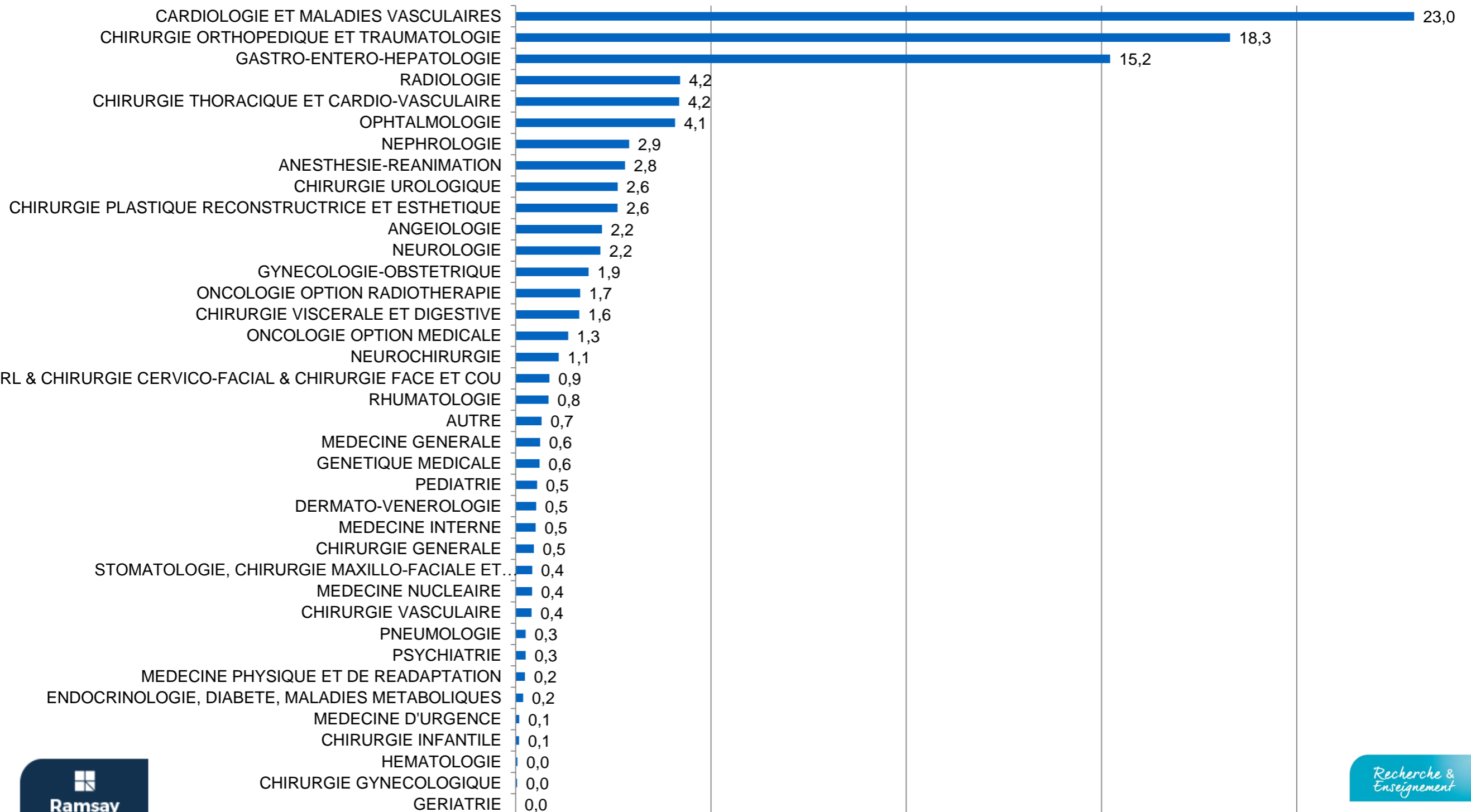
- **1 000 Auteurs dans le Groupe**
- **2 522 Publications**
 - 60% avec un auteur RGDS dans un rang stratégique
 - 38% dans des revues à impact factor élevé, dont 18% avec un auteur RGDS dans un rang stratégique

Scores SIGAPS 2013-2016 par Pôle



DIRECTION RECHERCHE ET ENSEIGNEMENT

Les publications par spécialité en % (2 522 publications)



La Direction Recherche et Enseignement : un engagement pour la Recherche

Direction Recherche et Enseignement

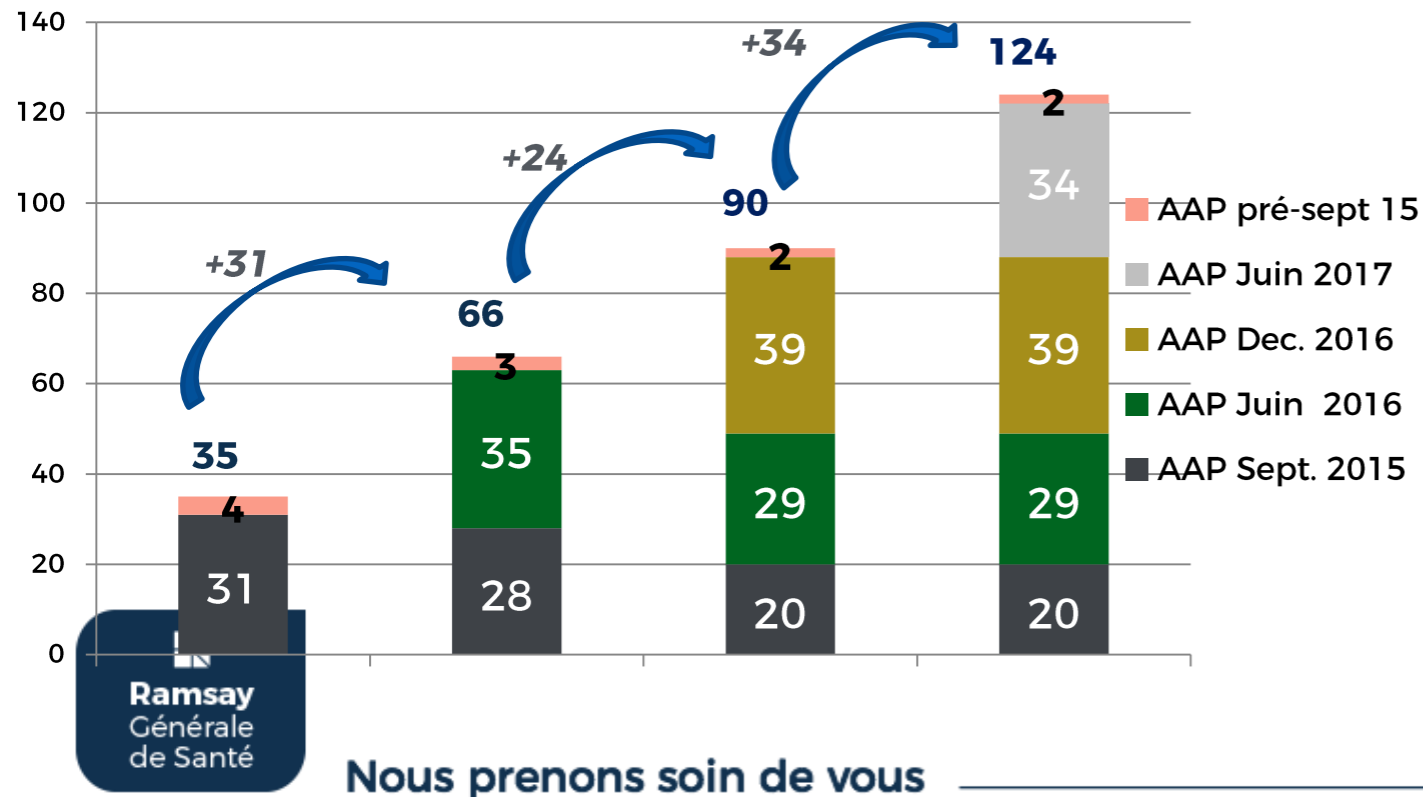
La recherche interne RGDS

2 Campagnes d'appels à projets par an

- ✓ Evaluation et suivi par le COS
- ✓ 188 projets déposés depuis sept 2015
- ✓ 145 projets acceptés *
- ✓ 20 bourses Fellow financées

GCS promoteur
via financements
MERRI

*dont 6 projets finalisés ET 15 abandonnés



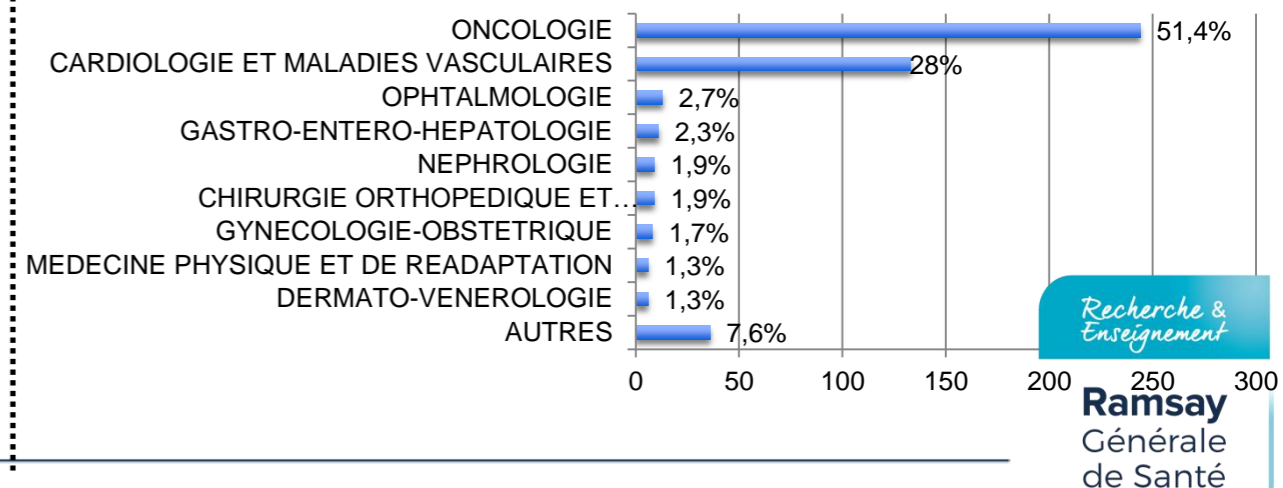
La recherche à promotion externe

- ✓ 476 études cliniques répertoriées
- ✓ 3 000 Inclusions de patients en 2016
- ✓ 400 investigateurs identifiés à ce jour (160 actifs)

Nb études par type de promoteur



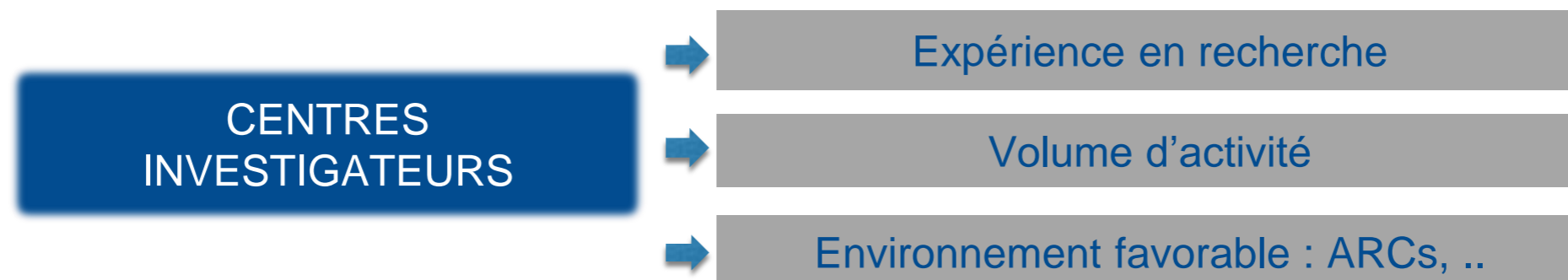
Nombre d'études / Aire thérapeutique



La Direction Recherche et Enseignement : un engagement pour la Recherche

La DRE :
UN
GUICHET
UNIQUE

- Un interlocuteur unique
- Valider les aspects techniques, réglementaires et économiques des études en amont de leur mise en place (**formulaire de faisabilité obligatoire**)
- Déterminer les meilleurs centres investigateurs
- Valider et suivre les conventions uniques pour l'ensemble des centres
- Accompagner et piloter les projets
- Déployer et garantir un niveau de qualité homogène (démarche qualité)
- Former les investigateurs et les ARCs aux BPC



Nous prenons soin de vous

Les Appels à Projets

- Ouverts à tous les praticiens du Groupe
- 2 campagnes par an
- Arbitré par un comité d'experts (COS) composé de praticiens du Groupe avec une activité significative en publications scientifiques nationales et internationales
- Pré-validation de tous les projets par un expert en méthodologie et en statistiques



Les Appels à Projets

- Les aides proposées

- Aide méthodologique
- Assistance méthodologique
- Assistance technico-réglementaire
- Temps ARC/TEC
- DATA management
- Analyse statistique
- Rédaction médicale
- Traduction
- Aide à la Publication
- Autres (examens et dispositifs non pris en charge dans la pratique courante, matériel nécessaire spécifiquement à l'étude, ...)



Des prestataires extérieurs sont financés par la Direction Recherche et Enseignement pour assurés l'ensemble de ses missions en dehors du temps ARC/TEC quand il y a une présence sur le site

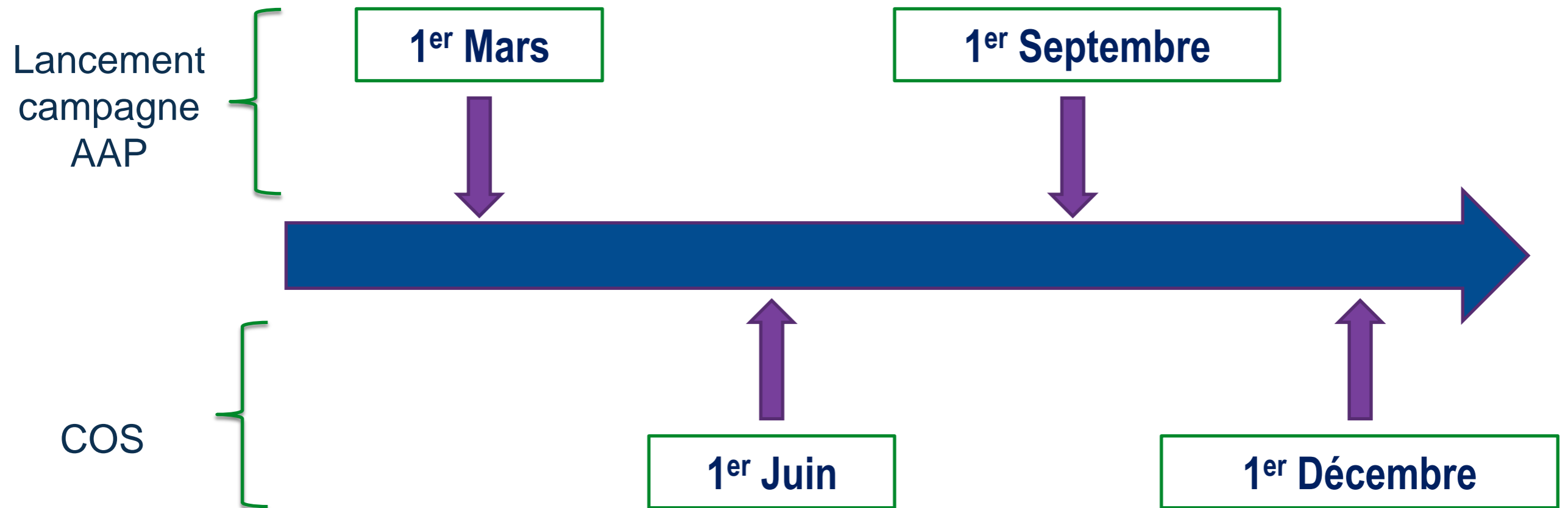
- Les Bourses Fellows

La Direction Recherche et Enseignement finance des bourses « Fellow de recherche » pour une année

- Décharger le plus possibles les praticiens des tâches chronophages liées à la RC et à la PS
- Aider les praticiens hésitant par manque de disponibilité
- Un système plus souple répondant à la dispersion de nos structures sur l'ensemble de la France

Les Campagnes

2 CAMPAGNES D'APPELS A PROJETS PAR AN



Les Conseil d'Orientation Scientifique (COS)

▪MISSION

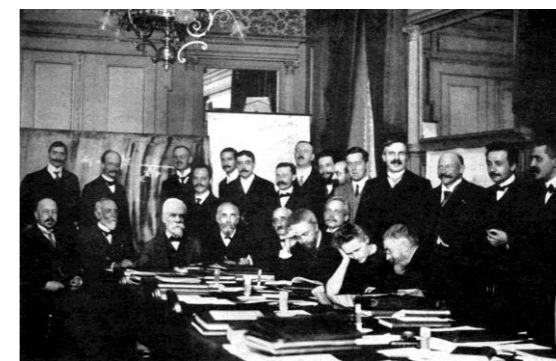
- Orienter le développement stratégique du GCS conformément à son objet
- Organisation des appels à projets
- Avis soumis à l'administrateur du GCS

▪COMPOSITION

- Présidente : Dr. Sylviane OLSCHWANG, Oncogénétique, Hôpital Privé Clairval
- Vice-Président : Dr. Gianfranco DONATELLI, Gastro-entérologie, Hôpital Privé les Peupliers
- Membre du bureau : Dr Mathieu THAUNAT, Orthopédiste, Hôpital Privé Jean Mermoz
- Membre du bureau : Dr Pierre COLIN, Urologue, Hôpital Privé de la Louvière
- Membre du bureau : Dr. Jean-Marc COURSIER, Directeur des Relations Médicales et Patients
- Membre du bureau : Dr. Stéphane LOCRET, Directeur Recherche et Enseignement
- Administrateur : Pascal ROCHE, Directeur Général du groupe Ramsay Générale de Santé

▪TRANSPARENCE

- Voix prépondérante du Président du COS
- Sollicitation d'experts
- Déclaration publique d'intérêts (HAS)



PRINCIPES GENERAUX POUR L'ALLOCATION DE RESSOURCES PAR LE COS 1/2

- **N°1** : Le GCS finance uniquement les projets qui ont un objectif de publication scientifique ;
- **N°2** : L'allocation de personnel s'effectue systématiquement via un prestataire externe (coût du temps ARC : sur la base d'un nombre total d'heures selon un coût horaire prestataire) ;
- **N°3** : Allocation des forfaits suivants :
 - Bourse pour un Fellow recherche (12 mois) (couvrant les frais d'hébergement, de séjour et frais de santé)
 - Encadrement technico-règlementaire :
 - Soutien méthodologique
 - Data management :
 - Suivi de projets – monitoring
 - Etude monocentrique :
 - Etude multicentrique : variable selon le nombre de mois et de centres
 - Analyse statistique
 - Rédaction médicale (medical writing) :
 - Traduction :
 - Frais éditoriaux des revues Open Access :
 - Uniquement si la revue est référencée dans Medline®
 - Financement sur facture à l'euro l'euro
- **N°4** : Pour chaque projet financé, le prestataire facture directement le GCS ;
- **N°5** : Le GCS ne finance pas les déplacements des investigateurs ;
- **N°6** : Le GCS ne co-finance pas de projets déjà sponsorisés par des industriels ;
- **N°7** : Les produits de santé utilisés dans les études cliniques sont à la charge des industriels ;
- **N°8** : Le GCS évalue l'avancement des projets soutenus afin de veiller à la bonne utilisation des ressources allouées ;



PRINCIPES GENERAUX POUR L'ALLOCATION DE RESSOURCES PAR LE COS 2/2

- **N°9** : Les subventions étant annuelles, les financements sont attribués pour un an. Dans le cadre d'un projet pluriannuel, ces ressources peuvent éventuellement être reconduites sur la base d'une nouvelle soumission au COS, accompagnée d'un état d'avancement du projet ;
- **N°10** : En cas de demande d'allocation de ressource par les membres du COS eux-mêmes, le demandeur se retirera de la délibération ;
- **N°11** : Pas d'achat de matériel (type congélateur pour le stockage d'échantillons de recherche etc.). Il faut passer par le circuit des investissements du groupe ;
- **N°12** : Financement de temps médical : à évaluer selon la demande et le type de recherche. A priori non car les médecins impliqués dans la recherche devraient accepter, en tant que co-investigateurs, de ne pas être payés pour les examens du protocole ;
- **N°13** : Temps technicien de laboratoire, réactifs pour dosages, tests biologiques, tests génétiques : à évaluer selon la demande. A priori oui si permet de répondre au critère principal de jugement de l'étude ;
- **N°14** : Possibilité de financement de logiciel dans un objectif de formation (exemple : logiciel de statistiques) (sur le versant formation du GCS).

Les Aides Ponctuelles

- Au-delà des Appels à Projet la Direction Recherche et Enseignement à la possibilité d'apporter des aides,
- Pour des demandes précises :
 - Demande de traduction d'article
 - Frais de publication
 - Rédaction médicale (après accord du COS par mail)
 - Conseil méthodologique
 - Conseil/avis réglementaire
 - Analyse statistique simple et urgente



Exclusion des items de l'appel à projet : temps ARC, Assistance technico-réglementaire, Assistance méthodologique, Data-management, Analyse statistique, Accueil de Fellows.

La Direction Recherche et Enseignement : un engagement pour la Recherche

L'Enseignement



Recherche bibliographique médicale (Pubmed /Zotéro)



Déploiement :

- ✓ 8 sessions organisées
- ✓ 4 Pôles : Paris (x 4) - Lyon - Marseille - Lille
- ✓ 109 praticiens formés



Bonnes Pratiques Cliniques (BPC)

Certifiante (TransCelerate)



Déploiement :

- ✓ 5 sessions organisées
- ✓ 3 Pôles : Paris - Lyon - Lille
- ✓ 82 praticiens formés

Internes

- ✓ 294 stages d'internes financés depuis 2014 par le GCS
- ✓ 27 ES

Contacts Direction Recherche et Enseignement

Dr Stéphane LOCRET, Directeur
s.locret@ramsaygds.fr
01 53 23 17 25



Ramsay
Générale
de Santé